

คู่มือการปฏิบัติงานช่าง
กองช่าง
องค์การบริหารส่วนตำบลกวางโจน



องค์การบริหารส่วนตำบลกวางโจน
ถนนชัยภูมิ-ชุมแพ หมู่ที่ ๑ ตำบลกวางโจน อำเภอภูเขียว
จังหวัดชัยภูมิ ๓๖๑๑๐
โทรศัพท์/โทรสาร ๐๔๔-๐๕๖๐๓๑-๒

คำนำ

คู่มือการปฏิบัติกองช่างฉบับนี้ เป็นคู่มือการปฏิบัติงานของพนักงานส่วนตำบล พนักงานจ้างตามภารกิจ ลูกจ้างชั่วคราว และบุคคลอื่นใดที่ปฏิบัติหน้าที่ สังกัดกองช่างองค์การบริหารส่วนตำบลกวางโจน ได้จัดทำขึ้นเพื่อให้พนักงานส่วนตำบล พนักงานจ้างตามภารกิจ ลูกจ้างชั่วคราว และบุคคลอื่นที่ปฏิบัติหน้าที่งานของกองช่าง ใช้ศึกษาและเป็นแนวทางนำไปปฏิบัติงาน เพื่อเพิ่มประสิทธิภาพและประสิทธิผลในการดำเนินงานของกองช่าง คู่มือการปฏิบัติกองช่าง องค์การบริหารส่วนกวางโจน ได้แสดงให้เห็นถึงขั้นตอนในการปฏิบัติงาน รายละเอียดงานและมาตรฐานคุณภาพงาน เพื่อกำหนดเป็นมาตรฐานคุณภาพงาน มาตรฐานในการปฏิบัติงานของข้าราชการและลูกจ้างกองช่าง ให้บรรลุตามข้อกำหนดที่สำคัญซึ่งตอบสนองต่อความต้องการของผู้รับบริการ และผู้มีส่วนได้ส่วนเสียเป็นสำคัญ คณะผู้จัดทำหวังเป็นอย่างยิ่งว่า พนักงานส่วนตำบล พนักงานจ้างตามภารกิจ ลูกจ้างชั่วคราว และบุคคลอื่นใดที่ปฏิบัติหน้าที่ ผู้รับผิดชอบกองช่างขององค์การบริหารส่วนตำบลกวางโจน จะได้นำคู่มือการปฏิบัติงานฉบับนี้ ไปศึกษาและนำมาใช้ในการปฏิบัติงาน ได้อย่างมีประสิทธิภาพ บรรลุวัตถุประสงค์ตามที่วางไว้

กองช่าง องค์การบริหารส่วนตำบลกวางโจน

วัตถุประสงค์

๑. ขอบเขตของกระบวนการงาน..... ๑

๑. งานก่อสร้าง ๑

⇒ วิธีดำเนินงาน

- ขั้นตอน

- แผนผัง

- แนวทางการปฏิบัติ

๒. งานออกแบบและควบคุมอาคาร..... ๓

⇒ วิธีดำเนินงาน

- ขั้นตอน

- แผนผัง

- แนวทางการปฏิบัติ

๓. งานประสานสาธารณูปโภค ๕

⇒ วิธีดำเนินงาน

- ขั้นตอน

- แผนผัง

- แนวทางการปฏิบัติ

๔. งานผังเมือง ๕

⇒ วิธีดำเนินงาน

- ขั้นตอน

- แผนผัง

- แนวทางการปฏิบัติ

๑. การรายงานผล ๗

๔. การตรวจติดตามประเมินผล

๕. ภาคผนวก

วัตถุประสงค์

- การจัดทำคู่มือการปฏิบัติงานของกองช่าง องค์การบริหารส่วนตำบลทวงโจน มีวัตถุประสงค์ ดังนี้
๑. เพื่อให้ข้าราชการและลูกจ้างกองช่าง มีคู่มือการปฏิบัติงานที่ชัดเจน เป็นลายลักษณ์อักษร ซึ่งแสดง รายละเอียด ขั้นตอนการปฏิบัติงานของกิจกรรม/กระบวนการต่างๆของกองช่าง
 ๒. เพื่อเป็นการสร้างมาตรฐานการปฏิบัติงาน ซึ่งจะช่วยให้การทำงานของกองช่าง ได้มาตรฐานเป็นไปตาม เป้าหมาย ได้ผลผลิตหรือการบริการที่มีคุณภาพ รวดเร็วทันตามกำหนดเวลา มีการทำงานปลอดภัย บรรลุ ข้อกำหนดที่สำคัญของกระบวนการ

ขอบเขตของกระบวนการ

๑. งานก่อสร้าง

- งานก่อสร้างและบูรณะถนน
- งานก่อสร้างและบูรณะสะพานและ โครงการพิเศษ งานระบบข้อมูลและแผนที่เส้นทางคมนาคมและ งาน บำรุงรักษาเครื่องจักรกลและยานพาหนะ
- งานก่อสร้างปรับปรุงบูรณะและซ่อมแซมสิ่งก่อสร้างสาธารณะ
- งานขอตั้งงบประมาณประจำปี การจัดทำงบประมาณประจำปี
- งานของงบประมาณประสานงานกับฝ่ายผังเมือง
- งานกำหนดรายละเอียดข้อมูลสาธารณะ
- งานอื่นที่เกี่ยวข้องหรือที่ได้รับมอบหมาย

กรอบแนวคิด

ผู้รับบริการ	ความต้องการของผู้รับบริการ
ประชาชนในพื้นที่ตำบลทวงโจน หน่วยงานราชการในตำบลทวงโจน	การคมนาคมขนส่งที่ดี
ผู้มีส่วนได้ส่วนเสีย	ความต้องการของผู้มีส่วนได้ส่วนเสีย
ประชาชนในพื้นที่ตำบลทวงโจน หน่วยงานราชการ ในตำบลทวงโจน	ประชาชนในเขตตำบลทวงโจน มีการคมนาคมขนส่ง ที่ สะดวก

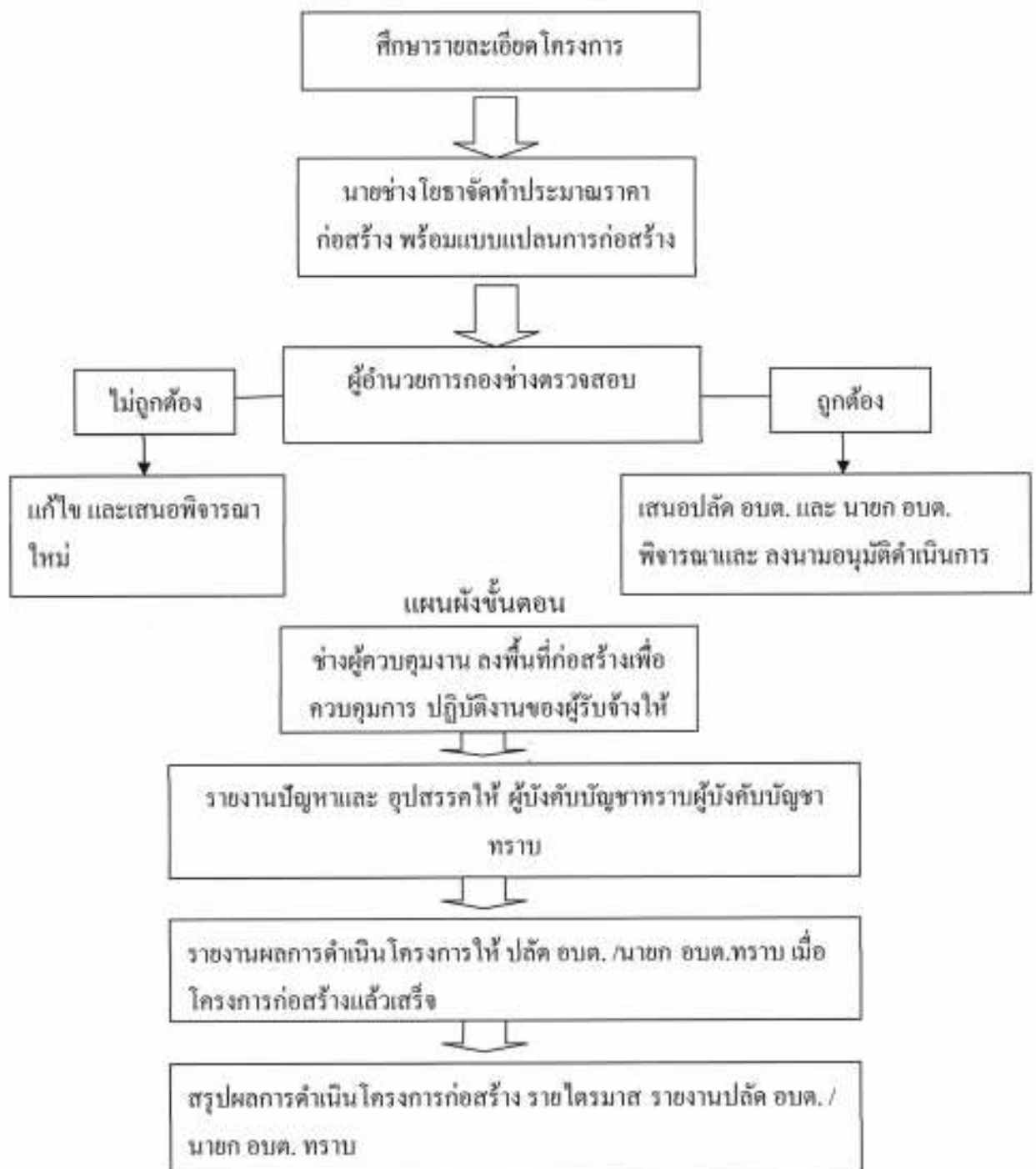
ระเบียบ/กฎหมายที่เกี่ยวข้อง

- พระราชบัญญัติสภาตำบลและองค์การบริหารส่วนตำบล พ.ศ.๒๕๓๗ แก้ไขเพิ่มเติมถึงฉบับที่ ๖ พ.ศ.๒๕๕๒
มาตรา ๒๓

ขั้นตอนการดำเนินงานก่อสร้าง

1. ศึกษารายละเอียดโครงการที่ผ่านการพิจารณาอนุมัติงบประมาณประเภทต่างๆ
2. จัดทำประมาณราคากลาง โดยศึกษาราคาวัสดุก่อสร้างที่ใกล้เคียงกับปัจจุบันมากที่สุด (ไม่เกิน ๑ เดือน) จากสำนักดัชนีเศรษฐกิจการค้า กระทรวงพาณิชย์ (<http://www.price.moc.go.th>) หรือ ราคาในพื้นที่จังหวัดชัยภูมิ
3. ผู้อำนวยการกองช่างตรวจสอบรายละเอียดใบประมาณราคา และแบบแปลน
4. เสนอปลัด อบต. และนายก อบต. พิจารณา และลงนามอนุมัติดำเนิน โครงการ

แผนผังขั้นตอน



๒. งานออกแบบและควบคุม

- งานประเมินราคา
- งานควบคุมการก่อสร้างอาคาร
- งานออกแบบและบริกาารข้อมูล
- งานสถาปัตยกรรมและมัณฑนศิลป์ งานวิศวกรรม
- งานออกแบบ งานก่อสร้างที่มีผู้ยื่นขออนุญาตอาคารทุกประเภทที่ได้รับอนุญาตจากเจ้าพนักงาน ท้องถิ่นให้ก่อสร้างถูกต้องตามแบบที่รับอนุญาตการประมาณราคา ร่วมพิจารณากำหนดวางแผน งานงบประมาณ
- งานอื่นที่เกี่ยวข้องที่ได้รับมอบหมาย

กรอบแนวคิด

ผู้รับบริการ	ความต้องการของผู้รับบริการ
ประชาชนในพื้นที่ตำบลทวงโจน หน่วยงานราชการ ในตำบลทวงโจน	ความถูกต้อง รวดเร็ว
ผู้มีส่วนได้ส่วนเสีย	ความต้องการของผู้มีส่วนได้ส่วนเสีย
ประชาชนในพื้นที่ตำบลทวงโจน หน่วยงานราชการ ในตำบลทวงโจน	ความถูกต้อง รวดเร็ว

ระเบียบ/กฎหมายที่เกี่ยวข้อง

พระราชบัญญัติควบคุมอาคาร พ.ศ. 2522 กฎกระทรวง ฉบับที่ 10 (2528) ว่าด้วยการขอรับใบอนุญาตก่อสร้าง คัดแปลง รื้อถอน และเคลื่อนย้ายอาคาร

ขั้นตอนการดำเนินงานขออนุญาตก่อสร้าง/ต่อเติม/รื้อถอนอาคาร/เคลื่อนย้าย

๑. ยื่นคำร้องขอรับแบบฟอร์มคำขออนุญาต ได้ที่ องค์การบริหารส่วนตำบลทวงโจน (เจ้าพนักงานท้องถิ่น) โดยยื่นคำขอตามแบบฟอร์มที่กฎหมายกำหนด พร้อมเอกสารประกอบการอนุญาต

เอกสารประกอบการขออนุญาต

เอกสารที่สำคัญได้แก่

๑. แบบฟอร์มการอนุญาตก่อสร้างอาคารชั้นคอนกรีตตรวจสอบเอกสารยื่นที่ก่อสร้างเดิมกำหนด ๘ วัน/รายกำหนดใหม่คงเดิม
๒. แบบแปลน,แผนผังบริเวณ,และรายการประกอบแบบแปลน จำนวน ๕ ชุด
๓. รายการคำนวณ ๑ ชุด (กรณีเป็นอาคารสาธารณะ อาคารพิเศษ อาคารที่ก่อสร้างด้วยวัสดุถาวรและวัสดุทนไฟในส่วนใหญ่)
๔. สำเนาใบประกอบวิชาชีพของสถาปนิกและวิศวกรผู้ออกแบบ (กรณีที่เป็นอาคารควบคุมตามกฎหมายควบคุมอาคารประกอบวิชาชีพ)
๕. สำเนาโฉนดที่ดิน / น.ส. ๓ / ส.ค. ๑ หรือเอกสารสิทธิ ๑ ฉบับ

๖. หนังสือแสดงความยินยอมให้ปลูกสร้างอาคารในที่ดิน (กรณีที่เจ้าของอาคารไม่ได้เป็นเจ้าของที่ดิน ที่อาคารนั้นตั้งอยู่)
 ๗. หนังสือแสดงความยินยอมให้ปลูกสร้างอาคารชิดเขตที่ดิน (กรณีที่อาคารก่อสร้างชิดเขตที่ดิน น้อยกว่า ๕๐ เซนติเมตร) หรือใช้ผนังร่วมกัน
 ๘. หนังสือแสดงความเป็นตัวแทนเจ้าของอาคาร (หรือหนังสือมอบอำนาจ กรณีที่ตัวแทนเจ้าของอาคาร เป็นผู้ขออนุญาต)
 ๘. สำเนารับรองการจดทะเบียน วัตถุประสงค์ และผู้มีอำนาจลงชื่อแทน นิติบุคคลผู้ขออนุญาต ที่ออกให้ไม่ เกินหกเดือน
 ๑๐. หนังสือแสดงว่าเป็นผู้จัดการหรือผู้แทนซึ่งเป็นผู้ดำเนินกิจการของนิติบุคคล (กรณีที่นิติบุคคลเป็นผู้ขออนุญาต)
 ๑๑. สำเนาบัตรประจำตัวประชาชน ๑ ฉบับ
 ๑๒. สำเนาทะเบียนบ้าน ๑ ฉบับ
 ๑๓. เอกสารอื่นๆ (ถ้ามี) ขึ้นตอนการออกใบอนุญาต เดิมกำหนด ๓ วัน/รายการใหม่คงเดิม
- แผนผังขั้นตอนการขอหนังสือรับรอง การขออนุญาตก่อสร้าง คัดแปลง รื้อถอน เคลื่อนย้าย



๓. งานประสานสาธารณูปโภค

- งานประสานสาธารณูปโภค
- งานไฟฟ้าสาธารณะ
- งานระบายน้ำ
- งานขนส่งและวิศวกรรมจราจร
- งานการบำรุงรักษาคลอง ท่อระบายน้ำ
- งานสำรวจพื้นที่เพื่อจัดทำแผนที่และ โครงการป้องกันน้ำท่วมขัง แผนบำรุงรักษาคลองสาธารณะ โครงการสร้างท่อระบายน้ำ และแผนการดูแลบำรุงรักษาเครื่องจักร เครื่องสูบน้ำ อุปกรณ์เกี่ยวกับ การระบายน้ำ ให้มีความพร้อมใช้ในการปฏิบัติงาน การแก้ไขเรื่องร้องเรียนเกี่ยวกับปัญหาน้ำท่วม ขัง การระบายน้ำและจัดตั้งงบประมาณขุดลอกคลอง คูน้ำ สร้างเขื่อน สร้างทำนบ
- งานอื่นที่เกี่ยวข้องหรือได้รับมอบหมาย

กรอบแนวคิด

ผู้รับบริการ	ความต้องการของผู้รับบริการ
ประชาชนในพื้นที่ตำบลกวางโจน หน่วยงานราชการในตำบลกวางโจน	มีระบบสาธารณูปโภคอย่างสมบูรณ์
ผู้มีส่วนได้ส่วนเสีย	ความต้องการของผู้มีส่วนได้ส่วนเสีย
ประชาชนในพื้นที่ตำบลกวางโจน หน่วยงานราชการในตำบลกวางโจน	มีระบบสาธารณูปโภคอย่างสมบูรณ์

ระเบียบ/กฎหมายที่เกี่ยวข้อง

พระราชบัญญัติสภาพัฒนาการและองค์การบริหารส่วนตำบล พ.ศ.๒๕๓๑ แก้ไขเพิ่มเติมถึงฉบับที่ ๖ พ.ศ.๒๕๕๒ มาตรา ๒๓

๓.๑ ขั้นตอนการดำเนินงานติดตั้ง/ซ่อมแซมโคมไฟฟ้าสาธารณะ

1. กรอกแบบคำร้องขอติดตั้ง/ซ่อมแซมโคมไฟฟ้าสาธารณะ ณ ที่ทำการองค์การบริหารส่วนตำบลกวางโจน
2. ส่งคำร้อง ณ ที่ทำการองค์การบริหารส่วนตำบลกวางโจน
3. เจ้าหน้าที่งานธุรการ ลงรับเรื่องและเสนอต่อปลัด อบต. , นายก อบต. พิจารณานุมัติ
4. ดำเนินการตามคำร้องขอที่ผ่านการพิจารณาอนุมัติเรียบร้อยแล้ว

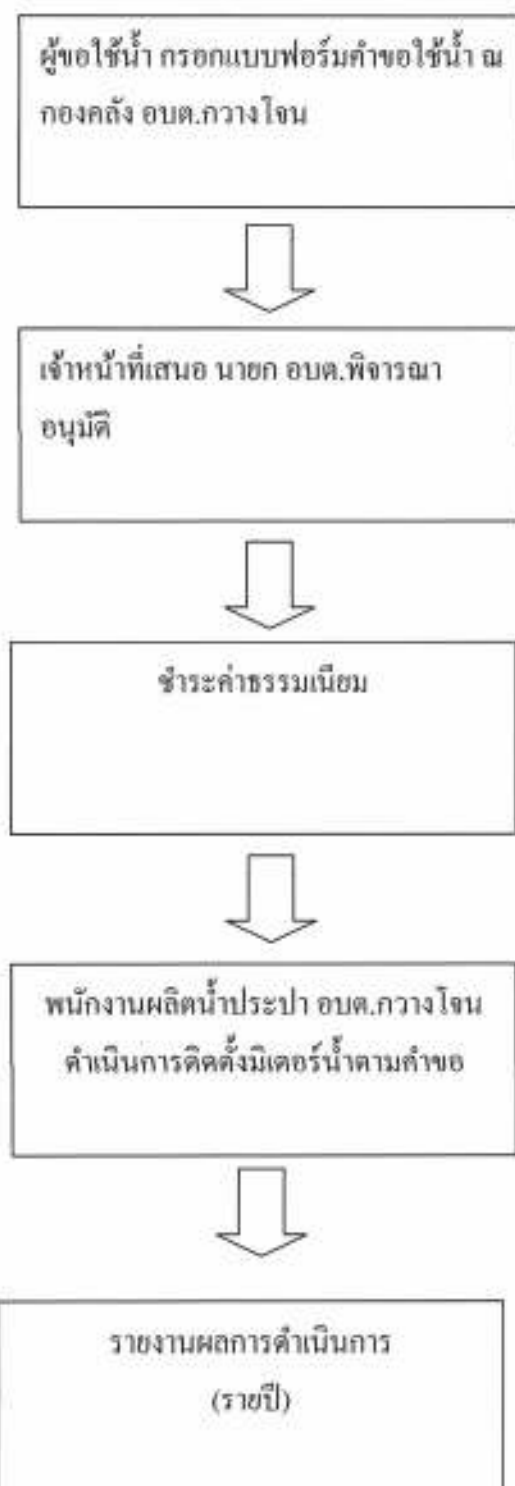
แผนผังขั้นตอนการติดตั้ง/ซ่อมแซม โคม ไฟฟ้าสาธารณะ



๓.๒ ขั้นตอนการดำเนินงานติดตั้งมิเตอร์น้ำ

๑. ผู้ขอใช้น้ำ กรอกแบบฟอร์มคำขอใช้น้ำ ณ กองคลัง อบต.กวางโจน
๒. เจ้าหน้าที่ เสนอ นายก อบต.พิจารณาอนุมัติ
๓. ชำระค่าธรรมเนียมตามที่ อบต.กวางโจนกำหนด
๔. พนักงานผลิตน้ำประปา อบต.กวางโจน ดำเนินการติดตั้งมิเตอร์น้ำตามคำขอ

แผนผังขั้นตอนการขอติดตั้งมิเตอร์น้ำ



๔.งานผังเมือง

- งานสำรวจและแผนที่
- งานวางผังพัฒนาเมือง
- งานควบคุมทางผังเมือง
- งานจัดรูปที่ดินและฟื้นฟูเมือง กำหนดแนวเขตที่สาธารณะเพื่อการขออนุญาตก่อสร้างในที่ สาธารณะการบุกรุกที่ดิน ให้เป็นที่สาธารณะดูแลตรวจสอบที่สาธารณะสิ่งสาธารณูปการ เช่น ถนน ทางเท้า คันดิน สะพาน ท่อระบายน้ำ
- งานอื่นที่เกี่ยวข้องหรือได้รับมอบหมาย

กรอบแนวคิด

ผู้รับบริการ	ความต้องการของผู้รับบริการ
ประชาชนในพื้นที่ตำบลกวางโจน หน่วยงานราชการในตำบลกวางโจน	มีที่ทำกินและที่อยู่อาศัย มีขอบเขตพื้นที่ชัดเจน
ผู้มีส่วนได้ส่วนเสีย	ความต้องการของผู้มีส่วนได้ส่วนเสีย
ประชาชนในพื้นที่ตำบลกวางโจน หน่วยงานราชการในตำบลกวางโจน	มีที่ทำกินและที่อยู่อาศัย

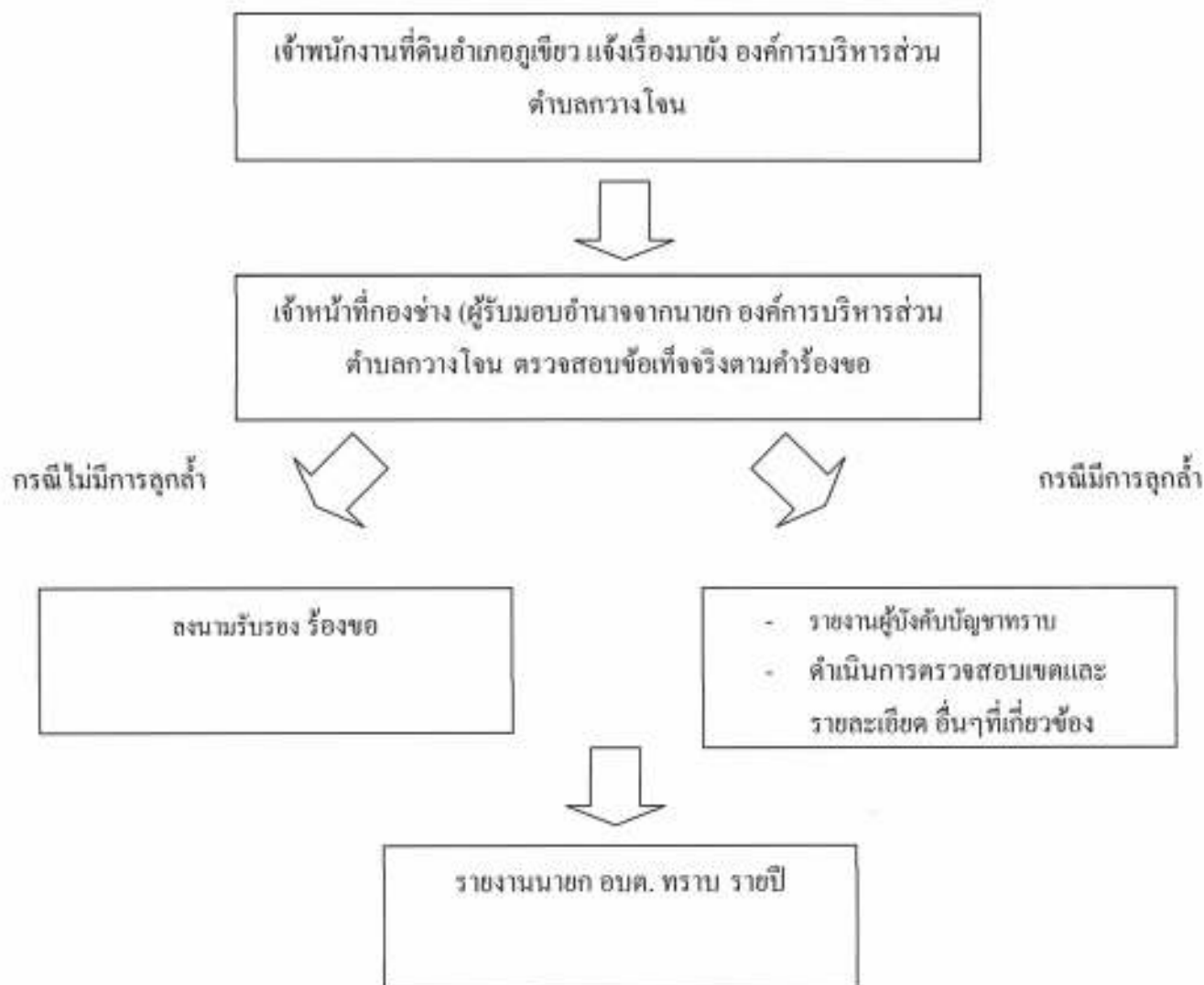
ระเบียบ/กฎหมายที่เกี่ยวข้อง

- พระราชบัญญัติสภาตำบลและองค์การบริหารส่วนตำบล พ.ศ.๒๕๓๗ แก้ไขเพิ่มเติมถึงฉบับที่ ๖ พ.ศ. ๒๕๕๒ มาตรา ๒๓

ขั้นตอนการดำเนินงานการชี้ระวางแนวเขต/การรับรองแนวเขต

1. เจ้าของที่ดินติดต่อเพื่อขอรังวัดที่ดิน
2. เจ้าพนักงานที่ดินจังหวัดชัยภูมิ แจ้งเรื่องมายัง อบต.กวางโจน
3. นายก อบต. มอบอำนาจเจ้าหน้าที่กองช่างดำเนินการตรวจสอบข้อเท็จจริง
4. กรณีไม่มีการอุทก้ำที่สาธารณประโยชน์ เจ้าพนักงานท้องถิ่นลงนามรับรอง
5. กรณีมีการอุทก้ำที่สาธารณประโยชน์ ประสานความร่วมมือไปยัง สนง.ที่ดินจังหวัดชัยภูมิ

แผนผังขั้นตอนการชี้ระวางแนวเขต/การรับรองแนวเขต



การรายงานผล

๑. งานก่อสร้าง รายงานผลการดำเนินงานทุกไตรมาส
๒. งานออกแบบควบคุมอาคาร รายงานสรุปผลการดำเนินงานสิ้นปีงบประมาณ
๓. งานสาธารณสุข โภค รายงานสรุปผลการดำเนินงานทุกไตรมาส หรือรายงานทันทีกรณีเกิดข้อร้องเรียนเร่งด่วน
๔. งานผังเมือง รายงานสรุปผลการดำเนินงานสิ้นปีงบประมาณ หรือรายงานทันทีกรณีเกิด ข้อร้องเรียน