



แผนป้องกันและบรรเทาสาธารณภัย
ประจำปี 2564



องค์การบริหารส่วนตำบลกวางโจน



044-056031-2



www.kwangjhone.go.th



องค์การบริหารส่วนตำบลกวางโจน

คำนำ

เนื่องจากปัจจุบัน สาธารณภัย และ อุบัติภัย ได้ทวีความรุนแรงขึ้น และก่อให้เกิดความเสียหายแก่ชีวิต ทรัพย์สินของประชาชนและทางราชการมากขึ้น และ เมื่อเกิดภัยขึ้นมาแล้ว จำเป็นอย่างยิ่งที่รัฐบาลจะต้องให้ความช่วยเหลืออย่างทันที รีบด่วน เพื่อลดความสูญเสียให้น้อยลง ตลอดจนสร้างขวัญและกำลังใจแก่ผู้ประสบภัยอีกด้วย

แผนป้องกันภัยฝ่ายพลเรือน อบต.กวางโจน พ.ศ. 2555 จึงได้กำหนดขึ้นเพื่อเป็นแนวทางหนึ่ง ในการประสานการปฏิบัติ ระหว่างหน่วยงานต่างๆ ให้สามารถร่วมมือกันแก้ไขปัญหาด้านสาธารณภัย ได้อย่างมีประสิทธิภาพสูงสุด แผนนี้กำหนดขึ้น โดยคำนึงถึงสถานการณ์ ของเหตุการณ์ ของประเทศ และสถานการณ์ของตำบลกวางโจนในปัจจุบัน เพื่อให้สามารถนำไปปรับใช้ ให้เหมาะสมกับสภาพของท้องถิ่น แผนนี้จะบรรลุเป้าหมายได้ ก็ด้วยความร่วมมือของทุกหน่วยงานที่เกี่ยวข้อง รวมทั้งพลังประชาชน จะเป็นส่วนเสริมที่สำคัญในการเพิ่มประสิทธิภาพ และประสิทธิผล ในการปฏิบัติตามแผนเป็นอย่างดี จึงขอให้ยึดการปฏิบัติ ตามแผนป้องกันภัยฝ่ายพลเรือน อบต.กวางโจน พ.ศ. 2555 นี้แทน แผนฉบับเดิม พ.ศ. 2554 ต่อไป



(นางพุ่มใจ ประทุมคำ)

นายกองค์การบริหารส่วนตำบลกวางโจน
ผู้อำนวยการป้องกันภัยฝ่ายพลเรือน อบต.กวางโจน

.....

สารบัญ

บทที่ 1	วัตถุประสงค์ ขอบเขต และหลักการ	หน้า	1
บทที่ 2	สภาพทั่วไป และสถานการณ์เสี่ยงภัยของพื้นที่	หน้า	3
บทที่ 3	การจัดตั้งกองอำนาจการป้องกันภัยฝ่ายพลเรือน	หน้า	4
บทที่ 4	การเตรียมการป้องกันภัย	หน้า	6
บทที่ 5	การปฏิบัติเมื่อเกิดภัย	หน้า	7
บทที่ 6	การฟื้นฟูบูรณะ	หน้า	9
บทที่ 7	การสื่อสาร และการประชาสัมพันธ์	หน้า	10
บทที่ 8	การอพยพประชาชนและส่วนราชการ	หน้า	11

ภาคผนวก

ผนวก 1	เป้าหมาย ภารกิจ	หน้า	12
ภารกิจที่ 1	การป้องกันและบรรเทาภัยจากภัยแล้ง	หน้า	13
ภารกิจที่ 2	การป้องกันและบรรเทาภัยจากอัคคีภัย	หน้า	15
ภารกิจที่ 3	การป้องกันและบรรเทาภัยจากอุทกภัย วาตภัย และโคลนถล่ม	หน้า	19
ภารกิจที่ 4	การป้องกันและบรรเทาภัยจากไฟฟ้า	หน้า	22
ภารกิจที่ 5	การป้องกันและบรรเทาภัยจากภัยหนาว	หน้า	25
ภารกิจที่ 6	การป้องกันและบรรเทาภัยจากภัยจากการคมนาคมขนส่ง	หน้า	27
ภารกิจที่ 7	การป้องกันและบรรเทาภัยจากสารเคมีและวัตถุอันตราย	หน้า	29
ผนวก ก	การจัดหน่วยอาสาสมัครและการปกครองบังคับบัญชา	หน้า	31
ผนวก ข	หมายเลขโทรศัพท์	หน้า	32

แผนป้องกันภัยฝ่ายพลเรือน อบต.กวางโจน

บทที่ 1

วัตถุประสงค์ ขอบเขต และหลักการป้องกันภัยฝ่ายพลเรือน

อ้างถึง แผนป้องกันภัยฝ่ายพลเรือนแห่งชาติ พ.ศ. 2545

1. กล่าวทั่วไป

การป้องกันและบรรเทาสาธารณภัยเป็นภารกิจสำคัญและจำเป็นต้องมีการเตรียมการรองรับสถานการณ์เอาไว้ตั้งแต่ยามปกติเพื่อป้องกันอันตรายหรือลดความเสียหายที่จะเกิดขึ้นทั้งกับชีวิตและทรัพย์สินของประชาชนหรือรัฐ

ดังนั้น เครื่องมือสำคัญที่ช่วยในการปฏิบัติงานในภาวะฉุกเฉิน ให้เป็นไปอย่างมีระบบและมีประสิทธิภาพ จึงเป็นความสำคัญที่ต้องจัดทำแผนป้องกันภัยฝ่ายพลเรือน องค์การบริหารส่วนตำบล กวางโจน

2. วัตถุประสงค์

- 2.1 เพื่อให้การปฏิบัติงานป้องกันภัยฝ่ายพลเรือน อบต. กวางโจน มีขั้นตอนอย่าง เป็นระบบ
- 2.2 เพื่อให้หน่วยงานต่างๆรับทราบและเข้าใจภารกิจ หลักการ วิธีการอย่างชัดเจน
- 2.3 เพื่อให้องค์กรเอกชนและประชาชนมีส่วนร่วมในการป้องกันภัยฝ่ายพลเรือน

3. นิยามศัพท์

3.1 ภัยฝ่ายพลเรือน หมายถึง ภัยพิบัติที่สร้างความสูญเสียแก่ร่างกายและทรัพย์สินของประชาชนหรือของรัฐอย่างกว้างขวาง และรุนแรง ได้แก่ สาธารณภัย ภัยทางจรวด การก่อวินาศกรรม

3.2 การป้องกันภัยฝ่ายพลเรือน หมายถึง การดำเนินการโดยเจ้าหน้าที่ป้องกันภัยฝ่ายพลเรือน ตลอดจนการฟื้นฟูบูรณะ การอพยพ

3.3 สาธารณภัย หมายถึง ภัยที่เกิดขึ้นเป็นสาธารณะ ไม่ว่าจะจากธรรมชาติ หรือมีผู้ทำให้เกิด ซึ่งก่อให้เกิดอันตรายแก่ชีวิต ร่างกายของประชาชน หรือความเสียหายแก่ทรัพย์สินของรัฐ

3.4 ภัยความมั่นคง หมายถึง ภัยที่ส่งผลกระทบต่อความมั่นคงของชาติ การก่อวินาศกรรม ภัยทางเพศ การชุมนุมประท้วง การก่อการจลาจล ภัยทางถนน การก่อความไม่สงบ

3.5 ศูนย์อำนวยการป้องกันภัยฝ่ายพลเรือน อบต.กวางโจน หมายถึงหน่วยงานหลักในการป้องกันบรรเทา ฟื้นฟูภัยฝ่ายพลเรือนที่เกิดขึ้นในพื้นที่ตำบลกวางโจน มีหน้าที่อำนวยการป้องกันบรรเทาสาธารณภัย และเป็นหน่วยบังคับบัญชารับผิดชอบ

3.6 ผู้อำนวยการศูนย์อำนวยการป้องกันภัยฝ่ายพลเรือน อบต. กวางโจน หมายถึง นายกองค์การบริหารส่วนตำบลกวางโจน

4. ขอบเขตการปฏิบัติ ประกอบด้วย

4.1 ภัยธรรมชาติ ได้แก่ อุทกภัย โคลนถล่ม วาตภัย แผ่นดินไหว อาคารถล่ม ภัยแล้ง ไฟป่า ภัยหนาว โรคระบาดสัตว์

4.2 ภัยจากการกระทำของมนุษย์ ได้แก่ อัคคีภัย สารเคมีและวัตถุอันตราย อุบัติภัยจากการคมนาคมขนส่ง การจลาจล การก่อวินาศกรรม

5. เป้าหมาย

- 5.1 การรักษาชีวิตผู้ประสบภัยและผู้ได้รับผลกระทบเป็นความเร่งด่วนสูงสุด
- 5.2 การฟื้นฟูทรัพย์สินสาธารณประโยชน์และสิ่งแวดล้อมเป็นภารกิจของทุกหน่วยงานในพื้นที่
- 5.3 การอพยพประชาชนออกจากพื้นที่อันตรายให้กระทำเท่าที่จำเป็น
- 5.4 การฟื้นฟูส่งเคราะห์ผู้ประสบภัยเป็นไปด้วยความรวดเร็ว

6. หลักการปฏิบัติ

6.1 ภารกิจ

ศูนย์อำนวยการป้องกันภัยฝ่ายพลเรือน อบต. กวางโจน รับผิดชอบการป้องกันและบรรเทาสาธารณภัย ฝ่ายพลเรือนตามระดับความรุนแรงของภัย

6.2 หลักการปฏิบัติ

6.2.1 ศูนย์อำนวยการป้องกันภัยฝ่ายพลเรือน อบต.กวางโจน รับผิดชอบการอำนวยความสะดวกสั่งการ สมาชิก อปพร.ภายในเขตพื้นที่ตำบลกวางโจน และประสานหน่วยงานเกี่ยวข้องทั้งในและนอกพื้นที่

6.2.2 ศูนย์อำนวยการป้องกันภัยฝ่ายพลเรือน อบต.กวางโจน รับผิดชอบอำนวยความสะดวกสั่งการ ภายในขอบเขตรับผิดชอบและขอความช่วยเหลือจากหน่วยงานข้างเคียงหรืออำเภอเมื่อประเมินว่า ไม่สามารถควบคุมสถานการณ์ได้

6.2.3 ศูนย์อำนวยการป้องกันภัยฝ่ายพลเรือน อบต.กวางโจน จัดระบบติดต่อสื่อสาร และแจ้งข่าวระหว่างหน่วยงานต่างๆ ตลอด 24 ชั่วโมง ที่หมายเลขติดต่อ

- โทรศัพท์ 085-4171669

- โทรศัพท์ 0-4487-8210

- หมายเลขโทรสาร 0-4487-8210

- วิทยุสื่อสาร 156.500 MHz

6.3 ระดับความรุนแรงของภัย

6.3.1 ระดับ 1 หมายถึง ความรุนแรงน้อยถึงปานกลาง

6.3.2 ระดับ 2 หมายถึง ความรุนแรงมาก

6.3.3 ระดับ 3 หมายถึง ความรุนแรงสูงมาก

บทที่ 2

สภาพทั่วไปและสถานการณ์เสี่ยงภัยของพื้นที่

1. สภาพทั่วไปของพื้นที่

1.1 พื้นที่ตั้งตำบลวางโจน ตั้งอยู่ทางทิศตะวันออกเฉียงใต้ของอำเภอภูเขียว ห่างจากอำเภอไป ตามเส้นทางสายภูเขียว-ชัยภูมิ เป็นระยะทาง 13 กิโลเมตร มีพื้นที่ทั้งหมดประมาณ 78.6 ตาราง กิโลเมตร หรือประมาณ 49,125 ไร่ มีพื้นที่ใหญ่เป็นอันดับที่ 5 ของอำเภอภูเขียว รองจากตำบลบ้านแก้ง ชาติทอง หนองคูม และหนองคอนไทย

ทิศเหนือจรดตำบลโหล่ บ้านเพชร

ทิศตะวันออกจรด ตำบลหนองสังข์ อำเภอแก้งคร้อ

ทิศตะวันตกจรด ตำบลฝักบัว อำเภอภูเขียว จังหวัดชัยภูมิ

ทิศใต้จรดตำบลชาติทอง อำเภอภูเขียว จังหวัดชัยภูมิ

1.2 พื้นที่การปกครอง 18 หมู่บ้าน ประชากรรวม 11,690 คน

1.3 ลักษณะภูมิประเทศ มีพื้นที่สูงทางทิศตะวันตกลงลาดลงทางทิศตะวันออก พื้นที่ส่วนใหญ่ เป็นที่ดอนและที่ราบลุ่มตามลำน้ำ พื้นที่บริเวณภูหยวกสูงจากระดับน้ำทะเลปานกลาง 725 เมตร พื้นที่ต่ำสุดของตำบลวางโจนอยู่สูงจากระดับน้ำทะเลปานกลางประมาณ 218-265 เมตร

1.4 สถานที่สำคัญ โบราณสถาน เขื่อน อ่างเก็บน้ำ อุทยานแห่งชาติ

1.4.1 วัดบ้านที่ตั้งอนุสาวรีย์พระครูถาวรศิลาวัฒน์ ตั้งอยู่บ้านบัวพักเกวียน

1.4.2 วัดเมือแฝง ที่น้มีสักการพระครูถาวรชัยวัฒน์ (หลวงปู่คง) ตั้งอยู่บ้านหนองบ่อแดง

1.4.3 อ่างเก็บน้ำ -หนองฉิม ,หนองบัว,ลำห้วยหมาตาย,ห้วยโลกโก

1.4.4 เขตป่าสงวนแห่งชาติภูหยวก

2. สถานการณ์เสี่ยงภัยของพื้นที่

ความเสี่ยงภัยของแต่ละพื้นที่แตกต่างกันไปตามสภาพภูมิศาสตร์ ประชากรจากมาก ไปหาน้อยคือ

2.1 ภัยแล้ง ระดับความรุนแรงมาก

2.2 อัคคีภัย ระดับความรุนแรงมาก

2.3 ภัยทางถนน ระดับความรุนแรงปานกลาง

2.4 อุทกภัย วาตภัย และโคลนถล่ม ระดับความรุนแรงปานกลาง

2.5 ภัยจากสารเคมีและวัตถุอันตราย ระดับความรุนแรงน้อย

2.4.3 จัดทำทะเบียนชื่อผู้ป่วย บาดเจ็บ เสียชีวิต เช่น ซึบ ที่อยู่ วัย เพศ สาเหตุการบาดเจ็บเสียชีวิต สถานที่รักษา และจัดระบบข้อมูลการรายงานที่มีประสิทธิภาพ

2.5 ตำรวจภูธรอำเภอภูเขียว มีหน้าที่

2.5.1 ดำเนินการด้านรักษาความสงบเรียบร้อย จัดระบบการจราจรคุ้มครองความปลอดภัย การแตกตื่นเสียขวัญ

2.5.2 อำนวยการประสานงาน กำกับดูแลการก่อวินาศกรรม การชุมนุมประท้วง การก่อการจลาจล

2.5.3 ให้ความรู้แก่ประชาชน และเจ้าหน้าที่เกี่ยวกับความปลอดภัย

2.6 องค์กรเอกชน มูลนิธิ ภาคเอกชน อาสาสมัครป้องกันภัยฝ่ายพลเรือน มีหน้าที่

2.6.1 ให้การสนับสนุนช่วยเหลือกองอำนวยการป้องกันภัยฝ่ายพลเรือน

2.6.2 ร่วมปฏิบัติงานตามที่ตั้งอำนวยการป้องกันภัยฝ่ายพลเรือนเขตพื้นที่มอบหมายหรือเขตพื้นที่ได้รับการร้องขอ

บทที่ 4
การเตรียมการป้องกันภัย

1. การเตรียมคน อุปกรณ์เครื่องมือ

- 1.1 จัดเตรียมเจ้าหน้าที่ รับผิดชอบตามลักษณะงาน ทาผู้เชี่ยวชาญ ดำเนินการฝึกอบรม ฝึกซ้อม ให้มีความพร้อม ในการออกปฏิบัติหน้าที่
- 1.2 จัดตั้งหน่วยอาสาสมัครเพื่อช่วยเหลือทางราชการ
- 1.3 ประสานหน่วยงานส่วนราชการในการเตรียมเครื่องมือเครื่องใช้ และ จัดหาตามความจำเป็น จัดทำเป็นบัญชีให้พร้อม

2. การจัดระบบปฏิบัติการ

- 2.1 จัดทำแผนการปฏิบัติงาน และแผนสำรองให้ชัดเจน และมีการซักซ้อมให้มีความพร้อม
- 2.2 จัดให้มีการติดต่อสื่อสารอย่างมีประสิทธิภาพ และช่องทางการใช้สื่อ เช่นสถานีวิทยุกระจายเสียง โทรทัศน์ เสียงตามสาย
- 2.3 กำหนดมาตรการ รักษาความปลอดภัย การจราจร การควบคุม
- 2.4 ให้มีสถานที่หลบภัย การแจ้งเตือน สัญญาณเตือนที่มีประสิทธิภาพ
- 2.5 จัดให้มีหน่วยบรรเทาทุกข์ ยานพาหนะ อุปกรณ์ สิ่งอำนวยความสะดวกการขนย้าย

บทที่ 5

การปฏิบัติเมื่อเกิดภัย

การปฏิบัติเมื่อเกิดภัย กระทำเพื่อวัตถุประสงค์ 3 ประการคือ

1. การสงวนรักษาชีวิต และทรัพย์สินทางราชการ ประชาชน
2. ระงับภัยที่เกิดขึ้นให้ยุติลงโดยเร็ว
3. รักษาขวัญกำลังใจ ความสงบ ความเป็นระเบียบ ให้คงไว้ระหว่างที่ภัยยังคงมี

ประกอบด้วยกิจกรรมที่สำคัญเช่น

1. การจัดตั้งศูนย์อำนวยความสะดวกเฉพาะกิจเพื่อ

1.1 ควบคุมพื้นที่ และดำเนินการ อำนวยความสะดวกเตือนแนะนำประชาชนให้หลบภัย และเตรียมการป้องกันอันตราย

1.2 จัดตั้งหน่วยกู้ชีพกู้ภัย ในศูนย์อำนวยความสะดวกเฉพาะกิจ พร้อมเจ้าหน้าที่เครื่องมือเครื่องใช้ อุปกรณ์การสื่อสาร ทั้งชุดเคลื่อนที่เร็วและชุดสนับสนุน

1.3 เมื่อภัยคุกคาม เกินกำลังที่หน่วยจะระงับได้ โดยลำพังให้รีบแจ้งขอกำลังสนับสนุนจากกองอำนวยความสะดวกป้องกันภัยฝ่ายพลเรือน อำเภอภูเขียว หรือพื้นที่ใกล้เคียง

2. การอพยพประชาชน

2.1 จัดให้มีสถานที่ปลอดภัย รองรับการอพยพ

2.2 ให้ดำเนินการเท่าที่จำเป็น และไม่ควรหลีกเลี่ยงได้ และระมัดระวังมิให้เกิดผลเสียทางด้านจิตวิทยามวลชนด้วย

3.การรักษาความสงบเรียบร้อย จัดให้มีระบบการรักษาความสงบเรียบร้อย โดยกำลังเจ้าหน้าที่ ตำรวจและอาสาสมัครป้องกันภัยฝ่ายพลเรือน ตามความเหมาะสม

4.โครงสร้างศูนย์อำนวยความสะดวกเฉพาะกิจ ช่วยเหลือผู้ประสบภัยให้ประกอบด้วย

4.1 ฝ่ายอำนวยความสะดวก มีหน้าที่ จัดหากำลังพล งบประมาณ พัสดุ ติดตามสถานการณ์ รายงานรวบรวมข้อมูล วิเคราะห์ ประเมินสถานการณ์ และประสานงานกับหน่วยงานที่เกี่ยวข้อง ติดตามผลการดำเนินการ

4.2 ฝ่ายแจ้งเตือนภัยมีหน้าที่ ติดตามข้อมูลเพื่อพยากรณ์ สถานการณ์ล่วงหน้า วิเคราะห์ ประเมินสถานการณ์ เฝ้าระวังและแจ้งเตือนภัย

4.3 ฝ่ายประสานการช่วยเหลือมีหน้าที่ประสานด้านกำลังคน เครื่องมือเครื่องใช้ หน่วยแพทย์พยาบาล อาสาสมัคร การจัดหาที่อยู่อาศัย ระบบสุขภาพีบาล อุปกรณ์การจัดที่อยู่อาศัยเช่น เต็นท์ เสื่อปู ผ้าห่ม น้ำดื่ม

4.4 ฝ่ายประชาสัมพันธ์และสื่อสาร มีหน้าที่ประสานด้านการสื่อสารประชาสัมพันธ์ ประกอบด้วย

4.4.1งานสื่อสาร เช่นการติดตั้งควบคุมดูแลเครื่องมืออุปกรณ์ รับส่งวิทยุสื่อสาร

4.4.2งานประชาสัมพันธ์

4.4.2 งานประชาสัมพันธ์ มีหน้าที่ประชาสัมพันธ์ด้านการข่าว เพื่อให้ ข้อเท็จจริงแก่ สาธารณชน ประสานความร่วมมือกับหน่วยงานของรัฐ เอกชน องค์กร ชุมชน เพื่อสนับสนุน การป้องกันโดยใช้เครือข่ายสื่อสารที่มี

4.5 ฝ่ายรับบริจาค มีหน้าที่รับบริจาค เงิน สิ่งของ เครื่องอุปโภคบริโภค จัดทำบัญชีควบคุมการ รับจ่าย การเก็บรักษา

4.6 ฝ่ายรักษาความสงบเรียบร้อยมีหน้าที่ ตรวจตราป้องกันการโจรกรรม รักษาความปลอดภัย สถานที่เกิดเหตุ และจัดระเบียบภายใน

4.7 ฝ่ายฟื้นฟูบูรณะ มีหน้าที่ดังนี้

4.7.1 บรรเทาและกู้ภัยเพื่อให้สถานการณ์กลับสู่ปกติโดยเร็ว

4.7.2 อพยพช่วยเหลือผู้ประสบภัยไปยังที่ปลอดภัยที่จัดให้

4.7.3 วางแผนการจัดส่งเครื่องอุปโภคบริโภค ให้แก่ผู้ประสบภัยตามจุดต่าง ๆ อย่าง ทั่วถึง

4.7.4 ให้มีการสงเคราะห์ผู้ประสบภัยตามระเบียบที่วางไว้

4.7.5 ก่อสร้างซ่อมแซมสิ่งเสียหายให้สามารถใช้งานได้ใหม่เบื้องต้น

4.7.6 สำนวจความเสียหายด้านการเกษตร และวางแผนฟื้นฟูบูรณะ

4.7.7 จัดทำโครงการฟื้นฟู บูรณะ ทั้งระยะสั้น และระยะยาว ด้านการประกอบอาชีพ

4.8 ฝ่ายสนับสนุน มีหน้าที่ให้ความสนับสนุนในทุกด้านตลอดจนประสานการสนับสนุนกับ หน่วยงานอื่นเพื่อให้การปฏิบัติงานของศูนย์ฯ เป็นไปอย่างมีประสิทธิภาพ

4.9 คณะที่ปรึกษา มีหน้าที่ให้ข้อเสนอแนะ คำปรึกษาในการแก้ไขต่อศูนย์ฯ หน่วยงานเฉพาะกิจฯ

บทที่ 6
การฟื้นฟูบูรณะ

มีวัตถุประสงค์ และกิจกรรมสำคัญ ดังนี้

1. ให้ความช่วยเหลือประชาชนในการบรรเทาทุกข์อย่างต่อเนือง รวดเร็ว มีประสิทธิภาพ
2. บรรเทาอันตรายที่อาจเกิดต่อเนือง
3. ให้การสงเคราะห์ช่วยเหลือการฟื้นฟูสภาพของผู้ประสบภัยให้สามารถดำรงชีวิตกลับสู่ สภาพปกติโดยเร็ว

1. การฟื้นฟูบูรณะขั้นต้น ประกอบด้วย การขนย้าย ผู้ประสบภัยและทรัพย์สินไปยังที่ปลอดภัย การเลี้ยงดูผู้ที่ไม่สามารถช่วยตัวเองได้ การรักษาความสงบ เรียบร้อยและความปลอดภัยแก่บุคคลและสถานที่

2. การฟื้นฟูบูรณะหลังจากความช่วยเหลือเบื้องต้น

โดยให้คณะทำงานขององค์การบริหารส่วนตำบล สำรวจความเสียหายและความต้องการด้านต่างๆ ของผู้ประสบภัยโดยแยกเป็นบัญชีไว้ และดำเนินการสงเคราะห์ตามบัญชีที่สำรวจ โดยให้มีมาตรการและระเบียบที่รัดกุม ตามกฎระเบียบที่กฎหมายกำหนด สามารถสงเคราะห์ได้อย่าง เรียบร้อยทั่วถึง ให้บริการด้านสาธารณสุข การคมนาคม ที่พักอาศัยอย่างทั่วถึง ตลอดจนการฟื้นฟูจิตใจ ให้สามารถดำรงชีวิตได้ตามปกติ และจัดทำบัญชีการให้ความช่วยเหลือที่ชัดเจน

3. จัดตั้งหน่วยควบคุมความปลอดภัย

เพื่อมิให้เกิดเหตุซ้ำอีก หรือจากสารพิษตกค้าง ตลอดจนสำรวจภูมิภาค เพื่อตัดแปลงแก้ไขหลีกเลี่ยงมิให้เกิดภัยอีก ตลอดจนรักษาสถานที่เกิดเหตุและกันพื้นที่ในจุดเสี่ยงภัย เพื่อความปลอดภัยของผู้ปฏิบัติงานและประชาชน หากไม่สามารถดำเนินการด้านงานเฉพาะทางให้ประสานงานกับหน่วยที่เกี่ยวข้องต่อไป

บทที่ 7

การสื่อสารประชาสัมพันธ์

1. ระบบสื่อสาร กำหนดให้เป็นหน้าที่ของฝ่ายป้องกันและบรรเทาภัย มีหน่วยปฏิบัติประกอบด้วย

- 1.1 ศูนย์สื่อสาร อบต.กวางโจน
- 1.2 สถานีตำรวจภูธรภูเขียว
- 1.3 ศูนย์สุขภาพชุมชนบ้านบัวพักเกวียน
- 1.4 ศูนย์สุขภาพชุมชนบ้านกวางโจน
- 1.5 ช่องทางสื่อสารประกอบด้วย
 - 1.5.1 วิทยุสื่อสาร
 - 1.5.2 อินเทอร์เน็ต
 - 1.5.3 หอกระจายข่าวหมู่บ้าน
 - 1.5.4 สถานีวิทยุชุมชน

2. ระบบประชาสัมพันธ์

ให้เป็นหน้าที่ของสำนักปลัด (หน่วยงานภายใน)ปฏิบัติประกอบด้วย

- 2.1 ระบบเสียงตามสาย อบต.กวางโจน
- 2.2 หอกระจายข่าว หมู่บ้านและสถานีวิทยุชุมชน
- 2.3 ศูนย์วิทยุสื่อสาร อบต.กวางโจน

3. ช่องทางประชาสัมพันธ์

- 3.1 วิทยุสื่อสาร
- 3.2 อินเทอร์เน็ต
- 3.3 ป้ายประชาสัมพันธ์
- 3.4 เทปสปอร์ต
- 3.5 สถานีวิทยุชุมชน
- 3.6 หอกระจายข่าวประจำหมู่บ้าน

บทที่ 8

การอพยพประชาชนและส่วนราชการ

1. วัตถุประสงค์

- 1.1 เพื่อรักษาความปลอดภัยแก่ชีวิตของประชาชนที่ถือว่าเป็นทรัพยากรที่มีค่ามากที่สุด
- 1.2 เพื่อให้การดำเนินการอพยพ และหลบภัยของพลเรือนเป็นไปอย่างมีระบบ สามารถ ระวัง การแตกตื่นเสียขวัญของประชาชน

2. หน่วยปฏิบัติ

2.1 ศูนย์อำนวยการป้องกันภัยฝ่ายพลเรือน อบต.กวางโจน ทำหน้าที่อพยพประชาชนและส่วนราชการตามอำนาจหน้าที่ของตน และปฏิบัติการตามสั่งการของศูนย์อำนวยการป้องกันภัยฝ่ายพลเรือน อำเภอภูเขียว

2.2 หน่วยทหาร ตำรวจ ในพื้นที่

2.4 เอกชน อปพร. อาสาสมัครเครือข่ายต่างๆ มูลนิธิ

3. การปฏิบัติ

3.1 จัดแบ่งประเภทของบุคคลตามลำดับเร่งด่วนดังนี้

3.1.1 สตรี เด็ก คนชรา คนพิการ ผู้ป่วยทุพพลภาพ

3.1.2 บุคคลที่ไม่มีความจำเป็นในการปฏิบัติการช่วยเหลือ

3.2 จัดเตรียมพื้นที่อพยพไว้ล่วงหน้าตามความจำเป็นดังนี้

3.2.1 ห่างจากพื้นที่อันตราย หรือพื้นที่ทางทหารและไม่กีดขวางเห็นยวรั้งการปฏิบัติการทางราชการ

3.2.2 สามารถจัดการด้านสุขลักษณะการคมนาคม และมี สิ่งสาธารณูปโภคพอสมควร

3.3 จัดทำแผนอพยพให้มีรายละเอียด ดังนี้

3.3.1 มีบัญชีผู้อพยพล่วงหน้า แยกประเภทตามความเร่งด่วน

3.3.2 กำหนดพื้นที่ ยานพาหนะ และเจ้าหน้าที่รับผิดชอบจัดการอพยพ ล่วงหน้าให้

ชัดเจน

3.3.3 กำหนดเส้นทาง ระเบียบปฏิบัติขณะอพยพให้ชัดเจน และไม่กีดขวางการ

ปฏิบัติการทางราชการ

3.3.4 แบ่งการปกครองในกลุ่มผู้อพยพ พื้นที่การอพยพ จัดทำทะเบียนการปกครอง โดยให้ผู้ผู้นำหมู่บ้านเป็นหลักในการดำเนินการร่วมกับเจ้าหน้าที่ที่เกี่ยวข้อง

3.3.5 ให้ความช่วยเหลือในการดำรงชีพและสิ่งสาธารณูปโภคตามสมควร

3.4 การเคลื่อนย้ายอพยพ ให้ดำเนินการตามแผน ที่กองอำนวยการป้องกันภัยฝ่ายพลเรือน อบต.กวางโจน รับผิดชอบกำหนด

ผนวก 1

เป้าหมาย ภารกิจ

1. เป้าหมาย การป้องกันและบรรเทาสาธารณภัยมีวัตถุประสงค์เพื่อเตรียมการป้องกันล่วงหน้า ไม่ให้เกิดสาธารณภัยขึ้นโดยระดมสรรพกำลังฝ่ายพลเรือนทุกด้าน รวมทั้งการสนับสนุนจาก ฝ่ายทหาร และเมื่อไม่สามารถป้องกันให้เกิดสาธารณภัยขึ้นได้ ต้องใช้มาตรการระงับภัย เพื่อที่จะลดผลกระทบต่อชีวิตและทรัพย์สินของประชาชน หรือของรัฐให้เหลือน้อยที่สุด และเมื่อ สาธารณภัยที่เกิดขึ้น ได้ผ่านพ้นไปแล้ว จะต้องดำเนินการฟื้นฟูบูรณะความเสียหายต่างๆ ให้เข้าสู่ภาวะปกติโดยเร็วที่สุด
2. ภารกิจ การป้องกันและบรรเทาสาธารณภัยประกอบด้วยภารกิจดังนี้
 - 2.1 การป้องกันและบรรเทาภัยจากภัยแล้ง
 - 2.2 การป้องกันและบรรเทาภัยจากอัคคีภัย
 - 2.3 การป้องกันและบรรเทาภัยจากอุทกภัย วาตภัยและโคลนถล่ม
 - 2.4 การป้องกันและบรรเทาภัยจากไฟฟ้า
 - 2.5 การป้องกันและบรรเทาภัยจากภัยหนาว
 - 2.6 การป้องกันภัยจากการคมนาคมขนส่ง
 - 2.7 การป้องกันและบรรเทาสาธารณภัยจากแผ่นดินไหวและอาคารถล่ม
 - 2.8 การป้องกันภัยจากสารเคมีและวัตถุอันตราย

ภารกิจที่ 1

การป้องกันและบรรเทาภัยจากภัยแล้ง

1. วัตถุประสงค์

1.1 เป็นแนวทางในการเตรียมการป้องกัน และการประสานการปฏิบัติงานระหว่างหน่วยงานต่างๆที่เกี่ยวข้อง ทั้งหน่วยปฏิบัติหลัก และหน่วยสนับสนุนเพื่อให้สามารถดำเนินการเตรียมการป้องกัน และแก้ไขปัญหาภัยแล้งได้อย่างรวดเร็วและมีประสิทธิภาพ

1.2 เป็นการกำหนดหน้าที่ความรับผิดชอบของหน่วยงานที่เกี่ยวข้องไว้ให้พร้อมต่อการปฏิบัติงานในระยะก่อนเกิดภัย ขณะเกิดภัย และภายหลังที่ภัยผ่านพ้นไปแล้ว

2. ขั้นตอนปฏิบัติ

2.1 ขั้นตอนก่อนเกิดภัย

ศูนย์อำนวยการป้องกันภัยฝ่ายพลเรือน อบต.กว้างโจน ประสานงานกับอาสาสมัครป้องกันภัยฝ่ายพลเรือนเขตพื้นที่รับผิดชอบ และหน่วยงานที่มีหน้าที่รับผิดชอบสถานที่เก็บกักน้ำ เตรียมการรับสถานการณ์ภัยแล้ง ดังนี้

2.1.1 สำรวจอ่างเก็บน้ำ เขื่อน สระน้ำ ทำนบ เหมือง ฝ่าย เพื่อการเตรียมแหล่งน้ำไว้ใช้ในช่วงฤดูแล้ง ตามความเหมาะสมตามจำนวนประชาชน ที่ต้องการใช้น้ำในการอุปโภคและบริโภค

2.1.2 สำรวจบ่อนบาดาล บ่อน้ำตื้น ถังน้ำกลางหมู่บ้าน ประปาหมู่บ้าน และให้ตรวจสอบคุณภาพน้ำว่า สามารถใช้ในการอุปโภค บริโภค ได้หรือไม่ และจัดทำบัญชีไว้เพื่อใช้ประโยชน์จากแหล่งน้ำดังกล่าว

2.1.3 สำรวจแหล่งน้ำ เพื่อการอุปโภคและบริโภค ที่มีอยู่ในบริเวณเขตท้องที่ใกล้เคียง ซึ่งสามารถลำเลียงโดยยานพาหนะหรือวิธีการอื่น เพื่อขอรับการสนับสนุนในกรณีจำเป็น

2.1.4 กรณีที่พบว่าปริมาณแหล่งน้ำ ไม่เพียงพอกับการอุปโภคบริโภค ให้รีบแจ้งเตือนประชาชนในพื้นที่ เพื่อเตรียมรับสถานการณ์ภัยแล้ง และการประหยัดการใช้น้ำ

2.1.5 สำรวจรถบรรทุกน้ำ หรือยานพาหนะที่สามารถใช้ในการบรรทุกน้ำได้เพื่อจัดทำบัญชีไว้ใช้ในกรณีที่เกิดภัยแล้ง ให้เหมาะสมกับความต้องการของประชาชน

2.1.6 กำหนดให้มีคณะกรรมการบริหาร การใช้น้ำประจำหมู่บ้านขึ้น คณะหนึ่ง เพื่อให้สามารถใช้ประโยชน์จากแหล่งน้ำอย่างเต็มที่ เกิดความเป็นธรรม และไม่เป็นการใช้น้ำอย่างสิ้นเปลือง รวมทั้งกำหนดหลักเกณฑ์การใช้ประโยชน์จากแหล่งน้ำโดยวิธีการที่เหมาะสม

2.1.7 ดำเนินการโฆษณาประชาสัมพันธ์ ให้ประชาชนในพื้นที่สำรองน้ำเพื่อการบริโภคและรู้จักใช้น้ำอย่างประหยัด

2.2 การปฏิบัติเมื่อเกิดภัย

2.2.1 ศูนย์อำนวยการป้องกันภัยฝ่ายพลเรือน อบต.กว้างโจน เขตท้องที่ที่เกิดภัยแล้ง จัดเจ้าหน้าที่ออกสำรวจสถานการณ์การเกิดภัยแล้ง รายงานสถานการณ์การเกิดภัยแล้ง ให้หน่วยเหนือทราบตามลำดับโดยประกอบด้วยข้อมูลจำนวนความเสียหาย ความเดือดร้อนของพื้นที่ที่ประสบภัย จำนวนราษฎรและทรัพย์สินที่เสียหาย

2.2.2 ศูนย์อำนวยการป้องกันภัยฝ่ายพลเรือน อบต.กวางโจน ดำเนินการให้ความช่วยเหลือด้านต่างๆ ได้แก่ การแจกจ่ายน้ำ การช่วยเหลือด้านการเกษตร และด้านอื่นๆ ตามระเบียบในการให้ความช่วยเหลือผู้ประสบภัยพิบัติ และรายงานความช่วยเหลือให้หน่วยเหนือทราบ เป็นต้น

2.2.3 เมื่อภาวะขาดแคลนน้ำอุปโภค บริโภค เกิดขึ้นอย่างรุนแรง เป็นผลให้เกิดอันตรายต่อสุขภาพประชาชน ให้ดำเนินการช่วยเหลือโดยการรักษาพยาบาล หากมีผู้ประสบภัยจำนวนมากให้ประสานงานกับกองอำนวยการป้องกันภัยฝ่ายพลเรือนเขตท้องที่ใกล้เคียงให้ความช่วยเหลือ หรือท้องที่อื่น ๆ ตามความเหมาะสม

2.2.4 กรณีที่เกินขีดความสามารถ ไม่สามารถแก้ไขสถานการณ์ภัยแล้งได้ ให้รายงานเพื่อขอรับการสนับสนุนจากกองอำนวยการป้องกันภัยฝ่ายพลเรือนชั้นเหนือขึ้นไป กองอำนวยการป้องกันภัยฝ่ายพลเรือน เขตท้องที่ใกล้เคียง สำนักงานประจำอำเภอภูเขียว หรือหน่วยงานสนับสนุนได้ตามความจำเป็น

2.3.5 ให้ดำเนินการประชาสัมพันธ์ รวมทั้งการปฏิบัติการทางจิตวิทยา โดยให้มีการใช้น้ำอย่างประหยัด การระมัดระวังรักษาสุขภาพเพื่อป้องกันโรคระบาดต่างๆ อันเนื่องมาจากภาวะแห้งแล้ง โดยประสานงานกับหน่วยงานด้านสาธารณสุข เพื่อดำเนินการตรวจสอบและควบคุมโรค และให้มีการประชาสัมพันธ์ การให้ความช่วยเหลือของทางราชการอย่างต่อเนื่อง

2.3 การฟื้นฟูบูรณะ

ศูนย์การป้องกันภัยฝ่ายพลเรือน อบต.กวางโจน ขณะที่เกิดภัยให้ดำเนินการฟื้นฟูบูรณะความเสียหายด้านต่าง ๆ ให้เข้าสู่สถานการณ์ปกติโดยเร็ว ดังนี้

2.3.1 กรณีที่มีผู้ได้รับอันตราย ต่อสุขภาพให้มีการรักษาพยาบาล ตามความเหมาะสมจนเป็นปกติ

2.3.2 กรณีเกิดความเสียหาย ด้านการเกษตร ปศุสัตว์ และการประกอบอาชีพอื่น ๆ ให้ช่วยเหลือฟื้นฟูอาชีพราษฎรตามระเบียบ และหลักเกณฑ์ของทางราชการ

2.3.3 ดำเนินการด้านงบประมาณ จัดสรรงบประมาณในการบรรเทาสาธารณภัยประจำปีเพื่อป้องกันปัญหาภัยแล้ง ในระยะยาว โดยเน้นการจัดทำประปาหมู่บ้าน การขุดเจาะบ่อน้ำบาดาล และบ่อน้ำตื้นเป็นหลัก พื้นที่ที่มีแหล่งน้ำธรรมชาติให้พิจารณาจัดสร้างตอมบักเก็บน้ำ หากไม่สามารถดำเนินการโดยวิธีดังกล่าวได้ในบางพื้นที่ที่มีปัญหาด้านคุณภาพน้ำให้ดำเนินการสร้างภาชนะกักเก็บน้ำรูปแบบต่างๆ ทดแทน หรือจัดหากาชนะรองรับน้ำประปาหมู่บ้าน

ภารกิจที่ 2

การป้องกันและบรรเทาภัยจากอัคคีภัย

1. วัตถุประสงค์

1.1 เป็นแนวทางในการเตรียมการป้องกัน และการประสานการปฏิบัติงาน ระหว่างหน่วยงานต่างๆที่เกี่ยวข้อง ทั้งหน่วยปฏิบัติหลัก และหน่วยสนับสนุนเพื่อให้สามารถดำเนินการเตรียมการป้องกัน และแก้ไขปัญหาการเกิดอัคคีภัยได้อย่างรวดเร็วและมีประสิทธิภาพ

1.2 เป็นการกำหนดหน้าที่ความรับผิดชอบของหน่วยงานที่เกี่ยวข้องไว้ให้พร้อมต่อการปฏิบัติงานในระยะก่อนเกิดภัย ขณะเกิดภัย และภายหลังที่ภัยผ่านพ้นไปแล้ว

2. นิยามศัพท์

“เจ้าพนักงานท้องถิ่น” หมายความว่า

- (1) นายกองดีการบริหารส่วนตำบล สำหรับในเขตองค์การบริหารส่วนตำบล
- (2) หัวหน้าผู้บริหารขององค์กรปกครองส่วนท้องถิ่นอื่นที่กฎหมายกำหนดให้เป็นราชการส่วนท้องถิ่น สำหรับในเขตราชการส่วนท้องถิ่นนั้น

“ผู้อำนวยการดับเพลิงส่วนท้องถิ่น” หมายความว่า ผู้อำนวยการป้องกันภัยฝ่ายพลเรือนเขตท้องที่ตามกฎหมายว่าด้วยการป้องกันภัยฝ่ายพลเรือน หรือ ผู้ซึ่งรัฐมนตรีแต่งตั้งโดยประกาศในราชกิจจานุเบกษาให้มีหน้าที่ผู้อำนวยการป้องกันอัคคีภัย ระวังอัคคีภัย และซ้อมระงับอัคคีภัย

“พนักงานดับเพลิง” หมายความว่า ผู้ซึ่งเจ้าพนักงานท้องถิ่นแต่งตั้งให้ทำหน้าที่ช่วยเหลือพนักงานดับเพลิงในการป้องกันและระงับอัคคีภัย

“อาสาดับเพลิง” หมายความว่า ผู้ซึ่งเจ้าพนักงานท้องถิ่นแต่งตั้งให้ทำหน้าที่ช่วยเหลือพนักงานดับเพลิงในการป้องกันและระงับอัคคีภัย

“นายตำรวจ” หมายถึง นายก อบต. ข้าราชการพลเรือน ข้าราชการท้องถิ่น หรือพนักงานส่วนท้องถิ่น ตั้งแต่ระดับ 3 ขึ้นไป หรือนายตำรวจตำรวจ ซึ่งมิยศตั้งแต่ ร้อยตำรวจตรี ขึ้นไป ซึ่งผู้อำนวยการดับเพลิงประจำท้องถิ่นหรือเจ้าพนักงานท้องถิ่นแต่งตั้งเพื่อให้ปฏิบัติหน้าที่ภายในเขตส่วนท้องถิ่นนั้น

3. ขั้นตอนในการปฏิบัติในการป้องกันและระงับอัคคีภัย

3.1 ขั้นตอนการปฏิบัติก่อนเกิดภัย

3.1.1 ศูนย์อำนวยความสะดวกป้องกันภัยฝ่ายพลเรือนเขต อบต.กวางโจน จัดทำแผนป้องกันและระงับอัคคีภัย เพื่อจัดระบบการปฏิบัติงานไว้ล่วงหน้าให้สามารถป้องกันและระงับอัคคีภัยได้ตามสถานการณ์ของแต่ละพื้นที่ โดยอาศัยอำนาจหน้าที่ตามกฎหมาย และจะต้องมีข้อมูลสำคัญในการอำนวยความสะดวกประกอบไว้ในแผนอย่างน้อย ประกอบด้วย

- 1) ข้อมูลรถยนต์ดับเพลิง รถยนต์กู้ภัย รถน้ำ เครื่องสูบน้ำ เป็นต้น
- 2) อัตรากำลังเจ้าหน้าที่ฝ่ายต่างๆในการป้องกันและระงับอัคคีภัย

- 3) สถานที่เสี่ยงภัย และรายละเอียดของสถานที่โดยชัดเจน
- 4) รายชื่อวัตถุอันตราย สิ่งที่ทำให้เกิดอัคคีภัยได้ง่ายที่มีอยู่ในพื้นที่อาจเป็นสาเหตุให้เกิดเพลิงไหม้พร้อมวิธีการป้องกันและวิธีการดับเพลิง
- 5) รายชื่อผู้อำนวยการดับเพลิงประจำท้องถิ่น เจ้าพนักงานท้องถิ่น พนักงานดับเพลิง อาสาสมัครดับเพลิง นายตรวจ และช่องทางการติดต่อสื่อสาร และพื้นที่ข้างเคียงที่มีศักยภาพในการสนับสนุน
- 6) แหล่งน้ำ แหล่งทรัพยากรที่จำเป็นต้องใช้ในการระงับเหตุ
- 7) ระบบป้องกันอัคคีภัย เช่น การกำหนดพื้นที่ของนายตรวจ ระยะเวลาที่ตรวจ การรายงานผลการฝึกซ้อมการดับเพลิง แก่ภาคประชาชน นักเรียน ภาคเอกชน
- 8) การฝึกอบรม ประชุมชี้แจง ประชาชนให้ตื่นตัว ในการป้องกันตัวเอง ความตระหนักในความปลอดภัย การป้องกันเพลิงไหม้ถือเป็นภารกิจที่สำคัญ ที่จะต้องรณรงค์ป้องกันอย่างต่อเนื่อง และมีความสำคัญอย่างเร่งด่วน

3.1.2 การจัดระบบการแจ้งเหตุในพื้นที่

ก) ในเขตองค์การบริหารส่วนตำบลควางโจน เป็นหน้าที่ของฝ่ายป้องกันและบรรเทาสาธารณภัย หมายเลขโทรศัพท์ 044-878210-112 โทรศัพท์เคลื่อนที่ 085-4171669

ข) นอกเขตองค์การบริหารส่วนตำบลควางโจน เป็นหน้าที่ของศูนย์อำนวยความสะดวกป้องกันภัยฝ่ายพลเรือน อบต.ควางโจน เมื่อได้รับการร้องขอ ศูนย์อำนวยความสะดวกป้องกันภัยฝ่ายพลเรือนองค์การบริหารส่วนตำบล/เทศบาล/อบต. เขตท้องที่นั้นๆ รวมทั้งหน่วยอาสาสมัครป้องกันภัยฝ่ายพลเรือนที่จัดตั้งขึ้นในท้องที่นั้น ความถี่ 162.550 แล้วแต่กรณี

3.2 ขั้นตอนการปฏิบัติเมื่อเกิดภัย

เมื่อได้รับแจ้งเหตุเพลิงไหม้ได้รับรายงานหรือรับแจ้งว่าเกิดเพลิงไหม้ขึ้น มีแนวทางปฏิบัติดังนี้

3.2.1 ในเขตองค์การบริหารส่วนตำบลควางโจน ฝ่ายป้องกันและบรรเทาสาธารณภัย เมื่อเกิดเหตุออกเผชิญเหตุและระงับเหตุในพื้นที่รับผิดชอบทันทีที่เกิดอัคคีภัย แจ้งสำนักงานการไฟฟ้าส่วนภูมิภาคในพื้นที่ภูเขี้ยว ตัดกระแสไฟฟ้าบริเวณพื้นที่เกิดเหตุ ประสานกับการประสานส่วนภูมิภาคเพื่อสนับสนุนน้ำ ประสานกำนัน ผู้ใหญ่บ้านออกเผชิญเหตุ ประสานกับหน่วยงานป้องกันและบรรเทาสาธารณภัยเขตพื้นที่โซนนิ่ง 11 เพื่อร่วมสนับสนุนเครื่องมือเครื่องจักรในการระงับอัคคีภัย

3.2.2 นอกเขตองค์การบริหารส่วนตำบลควางโจน หากได้รับการประสานงานจากองค์การบริหารส่วนตำบลท้องที่ที่เกิดเหตุออกเผชิญเหตุ และระงับเหตุในพื้นที่รับผิดชอบทันทีที่เกิดอัคคีภัย ให้แจ้งให้ผู้บังคับบัญชาทราบและออกปฏิบัติการ

1) การควบคุมการปฏิบัติ ในที่เกิดเหตุในเขตพื้นที่องค์การบริหารส่วนตำบลควางโจน ให้อยู่ในความรับผิดชอบของเจ้าพนักงานท้องถิ่น อบต.ควางโจน หรือปลัด อบต.ควางโจน ส่วนนอกเขตตำบล ให้นายกององค์การบริหารส่วนตำบล/นายกเทศมนตรีของพื้นที่เกิดเหตุ รับผิดชอบ ดำเนินการร่วมกัน ภายใต้การสั่งเจ้าพนักงานท้องถิ่นนั้นๆ

2) การรายงานสถานการณ์ และความเสียหายที่เกิดขึ้น จากเหตุเพลิงไหม้ ให้องค์การบริหารส่วนตำบล รายงานให้ผู้อำนวยความสะดวกป้องกันภัยฝ่ายพลเรือนจังหวัดและอำเภอทราบทุกระยะจนกว่าจะยุติ

(3) การสั่งการ...

3) การสั่งการให้เจ้าหน้าที่เข้าระงับเหตุให้ยึดหลักความสำคัญเรื่องความปลอดภัยของพนักงานดับเพลิง การช่วยเหลือผู้ประสบภัย และการรักษาทรัพย์สินตามลำดับและมุ่งระงับภัย ที่เกิดขึ้นให้ยุติโดยเร็ว

4) ประเมินสถานการณ์ที่เกิดขึ้นว่าอยู่ในขีดความสามารถที่จะจัดการแก้ไขปัญหาได้หรือไม่ โดยพิจารณาจากความรุนแรงของภัยเป็นเกณฑ์ดังนี้

ระดับ 1เพลิงไหม้เล็กน้อย สามารถระงับเหตุได้โดยลำพัง เมื่อดำเนินการแล้วรายงานให้ผู้อำนวยความสะดวกป้องกันภัยฝ่ายพลเรือน อบต. กวางโจนทราบ

ระดับ 2เพลิงไหม้รุนแรงเกินขีดความสามารถจะระงับเหตุได้โดยลำพัง ให้ร้องขอความช่วยเหลือจากเทศบาล/อบต.ใกล้เคียงและหน่วยงานต่าง ๆ ในพื้นที่โดยดำเนินการดังนี้

(1) ตั้งศูนย์อำนวยความสะดวกกิจขึ้น เพื่อเป็นศูนย์อำนวยความสะดวก และประสานการปฏิบัติระหว่างหน่วยงานต่างๆโดยให้ผู้อำนวยความสะดวกป้องกันภัยฝ่ายพลเรือนท้องที่ ที่เกิดเหตุ เป็นผู้อำนวยการศูนย์

(2) เทศบาล/อบต. และหน่วยงานต่างๆ ที่ได้รับการร้องขอให้จัดส่งเจ้าหน้าที่พร้อมอุปกรณ์ไปยังที่เกิดเหตุโดยทันที แล้วให้หัวหน้าชุดปฏิบัติการรายงานตัว ณ ศูนย์อำนวยความสะดวกกิจและปฏิบัติงานตามคำสั่งของผู้อำนวยความสะดวกป้องกันภัยฝ่ายพลเรือนท้องที่ที่เกิดเหตุ

(3) จัดระบบจราจรบริเวณที่เกิดเหตุ และกำหนดพื้นที่ห้ามเข้า ให้เจ้าหน้าที่ตำรวจดูแลความสงบเรียบร้อย และจัดกำลังอาสาสมัครป้องกันภัยฝ่ายพลเรือน (อปพร.) เข้าช่วยเหลือการปฏิบัติงาน

(4) ประชาสัมพันธ์ให้ประชาชน ผู้อยู่อาศัยอยู่ในที่เกิดเหตุ และบริเวณที่อาจได้ผลกระทบทราบถึงการดำเนินงานของเจ้าหน้าที่ การให้ความช่วยเหลือ ฯลฯ เพื่อลดความสับสนและสร้างขวัญกำลังใจ แก่ผู้ประสบภัย รวมทั้งการให้ข่าวต่อสื่อมวลชน

(5) จัดหน่วยอาสาสมัครกู้ชีพ กู้ภัย อบต. กวางโจน หน่วยพยาบาลจากโรงพยาบาลภูเขียวหรือศูนย์สุขภาพชุมชนให้การรักษาลูกได้รับบาดเจ็บหรือเจ็บป่วย ณ จุดเกิดเหตุและนำส่งโรงพยาบาล หากจำเป็นต้องรับการรักษาพยาบาลอย่างต่อเนื่อง

(6) รายงานเหตุการณ์ให้ผู้อำนวยความสะดวกป้องกันภัยฝ่ายพลเรือนชั้นเหนือขึ้นไปทราบทุกกระแฉับจนกว่าสถานการณ์จะยุติ กรณีที่ผู้อำนวยความสะดวกป้องกันภัยฝ่ายพลเรือนชั้นเหนือขึ้นไปสั่งการอย่างไรก็ให้ดำเนินการตามนั้น

ระดับ 3เพลิงไหม้รุนแรงกว้างขวาง หรือจุดเกิดเหตุไม่สามารถเข้าถึงได้โดยง่าย ต้องอาศัยอุปกรณ์พิเศษ เพลิงไหม้ขยายวงกว้าง ลูกกลมค่อเมืองจนยากที่จะควบคุม เช่น บ้านเรือนที่มีลักษณะปลูกสร้างติดกัน ชุมชนที่ระดับเพลิงไม่สามารถเข้าได้ ที่เก็บสารเคมี โรงเก็บปุ๋ย ไร่ช้อยที่มีบริเวณกว้างใกล้พื้นที่ประชาชนอยู่อาศัย เป็นต้น ให้ร้องขอความช่วยเหลือเพิ่มเติม จากหน่วยองค์การปกครองส่วนท้องถิ่นข้างเคียง เพื่อขอรับการสนับสนุนกำลังคน อุปกรณ์เครื่องมือเครื่องใช้และผู้เชี่ยวชาญเฉพาะด้าน เข้าช่วยเหลือการปฏิบัติงาน โดยมีขั้นตอนเช่นเดียวกับภัยรุนแรง เมื่ออำเภอได้รับแจ้งขอความช่วยเหลือให้นำกำลังพลและเครื่องมืออุปกรณ์ไปช่วยเหลือทันทีและให้ประสานขอผู้เชี่ยวชาญจาก

หน่วยที่เกี่ยวข้อง เช่น สำนักงานไฟฟ้า สำนักงานประปา เทศบาล อบต. กิ่งกาชาด สมาชิกรูปพร. เข้าร่วมปฏิบัติงานที่ศูนย์อำนวยการเฉพาะกิจ หากกำลังพลไม่เพียงพอให้ประสานขอรับการสนับสนุนจากหน่วยงานที่มีกำลังพลและเครื่องจักรกลหนัก เช่น รถเครน รถแทรกเตอร์ เข้าช่วยเหลือรวมทั้งขอความช่วยเหลือจากหน่วยทหารในพื้นที่

3.3 ขั้นตอนการฟื้นฟูบูรณะ

เมื่อเหตุการณ์ยุติลงแล้ว ศูนย์อำนวยการป้องกันภัยฝ่ายพลเรือน อบต.วางใจปฏิบัติตามขั้นตอนการฟื้นฟูบูรณะที่กำหนดไว้และให้ปฏิบัติเพิ่มเติมดังนี้

3.3.1 ให้ดำเนินการสำรวจผู้ประสบภัยและจัดทำบัญชีไว้เพื่อประโยชน์ในการให้ความช่วยเหลือ

3.3.2 ให้เจ้าพนักงานสอบสวนเขตท้องที่ สืบสวนสอบสวน ถึงสาเหตุการเกิดเพลิงไหม้โดยดำเนินการตามอำนาจหน้าที่

3.3.3 จัดการบรรเทาทุกข์หรือจัดสถานที่พักอาศัยชั่วคราว ตลอดจนให้การช่วยเหลือสงเคราะห์ผู้ประสบภัยตามระเบียบกระทรวงการคลัง ว่าด้วยเงินทดรองราชการเพื่อช่วยเหลือผู้ประสบภัยพิบัติกรณีฉุกเฉิน พ.ศ. 2546 ที่แก้ไขเพิ่มเติม 2551 ตลอดจนระเบียบอื่นที่เกี่ยวข้อง

3.3.4 กรณีที่บริเวณที่เกิดเพลิงไหม้ อาคารตั้งแต่ 30 หลังคาเรือนขึ้นไป หรือมีเนื้อที่ตั้งแต่ 1 ไร่ขึ้นไป รวมทั้งบริเวณที่อยู่ติดต่อกายในระยะ 30 เมตร โดยรอบ บริเวณที่เกิดเพลิงไหม้ ซึ่งถือว่าเป็น "เขตเพลิงไหม้" ตาม พ.ร.บ. ควบคุมอาคาร พ.ศ.2522 ให้เจ้าพนักงานท้องถิ่น ตามกฎหมายควบคุมอาคารประกาศแสดงเขตเพลิงไหม้ ณ สำนักงานของราชการส่วนท้องถิ่น และบริเวณที่เกิดเพลิงไหม้โดยมีแผนที่สังเขป แสดงเขตเพลิงไหม้พร้อมทั้งระบุให้ทราบถึงการกระทำอันต้องห้ามตาม พ.ร.บ. ควบคุมอาคาร พ.ศ.2522 และภายใน 45 วัน นับแต่วันที่เกิดเพลิงไหม้ห้ามก่อสร้างตัดแปลง รื้อถอนหรือเคลื่อนย้ายอาคารในเขตเพลิงไหม้

3.3.5 ให้เจ้าพนักงานท้องถิ่นพิจารณาว่า สมควรจะมีการปรับปรุงเขตเพลิงไหม้หรือไม่โดยคำนึงถึงประโยชน์ในการป้องกันอัคคีภัย การสาธารณสุข การรักษาคุณภาพสิ่งแวดล้อม การผังเมือง การสถาปัตยกรรม และการอำนวยความสะดวกแก่การจราจรต่อคณะกรรมการควบคุมอาคารใน 15 วันนับแต่วันที่เกิดเพลิงไหม้ เพื่อให้คณะกรรมการควบคุมอาคารพิจารณาตาม พ.ร.บ.ควบคุมอาคาร พ.ศ.2522 ต่อไป

ภารกิจที่ 3

การป้องกันและบรรเทาสาธารณภัยจาก อุทกภัย วาตภัยและโคลนถล่ม

1.วัตถุประสงค์

1.1 เป็นแนวทางในการเตรียมการป้องกัน และการประสานการปฏิบัติงาน ระหว่างหน่วยงานต่างๆ ที่เกี่ยวข้อง ทั้งหน่วยปฏิบัติหลักและหน่วยสนับสนุนการปฏิบัติ เพื่อให้สามารถดำเนินการป้องกันและแก้ไขปัญหา การเกิดอุทกภัยและโคลนถล่มได้อย่างรวดเร็ว และมีประสิทธิภาพ

1.2 เป็นการกำหนดหน้าที่ความรับผิดชอบของหน่วยงานที่เกี่ยวข้องไว้ให้พร้อมต่อการปฏิบัติงาน ในระยะก่อนเกิดภัย ขณะเกิดภัย และภายหลังที่ภัยได้ผ่านพ้นไปแล้ว

2. ขั้นตอนการปฏิบัติ

2.1 ขั้นตอนก่อนเกิดภัย

2.1.1 การแจ้งเตือนภัย โดยจัดระบบการรายงานข่าวพยากรณ์อากาศ การพยากรณ์ระดับน้ำโดยหน่วยงานที่เกี่ยวข้อง ได้แก่ กรมอุตุนิยมวิทยา กรมชลประทาน โดยให้มีการรายงานข้อมูลที่เป็นสื่อ

1) ข่าวอากาศและค่าเตือนมีการคาดหมายกำลังลม ปริมาณฝน และ พื้นที่คาดว่าจะเกิดอุทกภัย วาตภัยและโคลนถล่ม

2) ระดับน้ำมีข้อมูลของ ระดับน้ำในลำคลอง ระดับสูงสุดและต่ำสุด บริเวณที่คาดว่าจะเกิดน้ำท่วม

2.1.2 การประชาสัมพันธ์ ให้แผนงานที่เกี่ยวข้องดำเนินการประชาสัมพันธ์ข่าวการพยากรณ์อากาศและระดับน้ำเพื่อกระจายข่าวสารไปยังส่วนราชการและประชาชน ได้แก่ สำนักเลขาธิการป้องกันภัยฝ่ายพลเรือน กรมการปกครอง กรมประชาสัมพันธ์ สถานีวิทยุ และโทรทัศน์ กองอำนาจการป้องกันภัยฝ่ายพลเรือนเขตท้องที่ทุกระดับเพื่อประโยชน์ในการป้องกันภัยเป็นการล่วงหน้า

2.1.3 ให้กองอำนาจการป้องกันภัยฝ่ายพลเรือนเขตท้องที่ กระทรวง ทบวง กรม ส่วนราชการ รัฐวิสาหกิจ และหน่วยงานของรัฐที่เกี่ยวข้องซึ่งมีหน้าที่ความรับผิดชอบป้องกันและรับผิดชอบจากอุทกภัยและโคลนถล่มเตรียมการดังนี้

1) ความรับผิดชอบด้านประชาชน กองอำนาจการป้องกันภัยฝ่ายพลเรือนเขตท้องที่ แจ้งเตือนภัยประชาชน ที่อาศัยอยู่ริมแม่น้ำ พื้นที่เสี่ยงต่ออุทกภัย และพื้นที่เสี่ยงต่อน้ำป่าไหลหลากทราบ ให้ระมัดระวังอันตราย รวมทั้งเตรียมพื้นที่และวิธีการอพยพประชาชน และส่วนราชการไว้ ให้สามารถส่งการปฏิบัติอพยพได้ทันที

2) ความรับผิดชอบด้านเครื่องมือ เครื่องใช้ วัสดุอุปกรณ์ที่จำเป็น สถานที่ให้กองอำนาจการป้องกันภัยฝ่ายพลเรือนเขตท้องที่ และส่วนราชการ รัฐวิสาหกิจต่าง ๆ เตรียมเครื่องมือเครื่องใช้ สถานที่ ยานพาหนะ วัสดุอุปกรณ์ที่จำเป็นในการป้องกันภัย เช่นเรือท้องแบน รถยนต์บรรทุก เครื่องสูบน้ำ เครื่องจักรกล เครื่องมือเครื่องใช้ในการกู้ภัย กระสอบทราย เสื้อผ้าเครื่องนุ่งห่ม ยารักษาโรค ข้าวสารอาหารแห้งเพื่อเตรียมไว้นำไปใช้ในกรณีที่เกิดภัย.

/2.1.4 เมื่อกองอำนาจการ

2.1.4 เมื่อกองอำนาจการป้องกันภัยฝ่ายพลเรือนเขตท้องที่พิจารณาเห็นสมควรก็ให้จัดตั้งศูนย์อำนาจการเฉพาะกิจขึ้น เพื่อเป็นศูนย์ประสานงาน การเตรียมการป้องกันและบรรเทาภัย

2.2 ขั้นตอนการปฏิบัติเมื่อเกิดภัย

2.2.1 ศูนย์อำนาจการป้องกันภัยฝ่ายพลเรือนอำเภอ ศูนย์อำนาจการป้องกันภัยฝ่ายพลเรือนเทศบาลและองค์การปกครองส่วนท้องถิ่นที่มีหน้าที่ปฏิบัติตามแผนนี้ เมื่อได้รับแจ้งเหตุว่าเกิดอุทกภัย หรือโคลนถล่มขึ้นในพื้นที่ของตนเองแล้วให้ดำเนินการเข้าช่วยเหลือผู้ประสบภัยโดยเร่งด่วนดังนี้

- 1) การช่วยเหลือผู้ประสบภัย ให้ถือว่าเป็นหน้าที่ที่สำคัญลำดับแรก
- 2) การเคลื่อนย้ายทรัพย์สินของประชาชน และทรัพย์สินของทางราชการไปไว้ในพื้นที่ปลอดภัย
- 3) จัดส่งเครื่องอุปโภค บริโภค น้ำดื่มที่จำเป็นต่อการดำรงชีพ เข้าไปยังพื้นที่เกิดเหตุ

โดยเร่งด่วน

4) กรณีที่เกินขีดความสามารถ ให้ขอรับการสนับสนุนไปยังกองอำนาจการป้องกันภัยฝ่ายพลเรือนชั้นเหนือขึ้นไป หรือกองอำนาจการป้องกันภัยฝ่ายพลเรือนเขตท้องที่ใกล้เคียง

5) กองอำนาจการป้องกันภัยฝ่ายพลเรือน ที่ได้รับการร้องขอการสนับสนุน ให้ส่งความช่วยเหลือในด้านต่างๆ เช่น กำลังเจ้าหน้าที่ เครื่องมือเครื่องใช้ วัสดุอุปกรณ์ เครื่องอุปโภคบริโภค เวชภัณฑ์ ยารักษาโรค ไปยังพื้นที่ที่เกิดเหตุได้โดยตรง

6) สำรวจความเสียหายและให้การช่วยเหลือตามขีดความสามารถของตน

7) จัดระบบรักษาความสงบเรียบร้อย ความปลอดภัยในบริเวณพื้นที่อพยพ และให้การสงเคราะห์ราษฎร ซึ่งอาจใช้กำลังประชาชน สนับสนุนการปฏิบัติงานตามความเหมาะสม

8) การรายงานความเสียหายและความช่วยเหลือผู้ประสบภัยให้ดำเนินการเป็นระยะไปยังกองอำนาจการป้องกันภัยฝ่ายพลเรือนจังหวัด พร้อมกับกองอำนาจการป้องกันภัยฝ่ายพลเรือนแห่งราชอาณาจักร เพื่อให้หน่วยเหนือได้ทราบข้อมูลอย่างเป็นปัจจุบันจนกว่าเหตุการณ์จะยุติ

2.2.2 ศูนย์อำนาจการป้องกันภัยฝ่ายพลเรือนอำเภอภูเขียว เมื่อเกิดเหตุอุทกภัยหรือโคลนถล่มในพื้นที่อำเภอ ให้เข้าควบคุมสถานการณ์ เมื่อเกินขีดความสามารถของหน่วยปฏิบัติในพื้นที่แล้วจัดส่งเจ้าหน้าที่ วัสดุอุปกรณ์เครื่องมือเครื่องใช้ให้การสนับสนุนไปยังพื้นที่เกิดเหตุ และรายงานให้กองอำนาจการป้องกันภัยฝ่ายพลเรือนภาค และกองอำนาจการป้องกันภัยฝ่ายพลเรือนแห่งราชอาณาจักรทราบ

2.3 ขั้นตอนการฟื้นฟูบูรณะ

เมื่อเหตุการณ์ยุติลงแล้ว ให้ศูนย์อำนาจการป้องกันภัยฝ่ายพลเรือนเขตท้องที่ปฏิบัติตามขั้นตอนการฟื้นฟูบูรณะดังนี้

3.1 ให้การรักษาพยาบาลผู้บาดเจ็บผู้ป่วยโดยสถานพยาบาลในระดับอำเภอเพื่อรักษาชีวิตผู้ได้รับอันตรายในระยะแรก เมื่อเกินขีดความสามารถ ให้จัดส่งไปยังสถานพยาบาลระดับจังหวัดหรือสถานพยาบาลอื่นที่สามารถให้การรักษาพยาบาลได้

2.3.2 สำรวจความเสียหายทุกด้านอย่างละเอียด ทั้งด้านชีวิตและทรัพย์สินของประชาชนและสิ่งสาธารณะประโยชน์เพื่อประโยชน์ในการให้ความช่วยเหลือ

2.3.3 จัดการประชาสัมพันธ์เพื่อฟื้นฟูสภาพจิตใจและสร้างความเชื่อมั่นในการให้ความช่วยเหลือของทางราชการต่อผู้ประสบภัยอย่างเต็มที่และเท่าเทียมกัน

2.3.4 การซ่อมแซมส่วนที่เสียหาย โดยดำเนินการตามที่พิจารณาเห็นว่าเป็นสิ่งที่สามารถซ่อมแซมได้และดำเนินการโดยเร็ว เพื่อให้สามารถใช้งานได้ตามปกติในกรณีที่ไม่สามารถซ่อมแซมได้ ให้จัดการรื้อถอนออกไปเพื่อป้องกันความเสียหายที่อาจเกิดขึ้น

2.3.5 ให้กองอำนาจการป้องกันภัยฝ่ายพลเรือนเขตท้องที่ ที่เกิดเหตุดำเนินการฟื้นฟูบูรณะความเสียหายในเบื้องต้นโดยงบประมาณที่อยู่ในความรับผิดชอบ กรณีที่เกินขีดความสามารถให้ขอรับการสนับสนุนจากหน่วยเหนือตามลำดับ

ภารกิจ ที่ 4 การป้องกันภัยจากไฟฟ้า

1. วัตถุประสงค์

- 1.1 เป็นแนวทางในการเตรียมการป้องกันและประสานการปฏิบัติงานระหว่างหน่วยงานต่าง ๆ ที่เกี่ยวข้องทั้งหน่วยปฏิบัติหลักและหน่วยสนับสนุนการปฏิบัติเพื่อให้สามารถดำเนินการป้องกันและแก้ไขปัญหาการเกิดไฟฟ้าได้อย่างรวดเร็วและมีประสิทธิภาพ
- 1.2 เป็นการกำหนดหน้าที่ความรับผิดชอบ ของหน่วยงานที่เกี่ยวข้องไว้ให้พร้อมต่อการปฏิบัติงานในระยะก่อนเกิดภัย ขณะเกิดภัย และภายหลังที่ภัยได้ผ่านพ้นไปแล้ว

2. ขั้นตอนการปฏิบัติ

2.1 ขั้นตอนการปฏิบัติก่อนเกิดภัย

2.1.1 ศูนย์อำนวยการป้องกันภัยฝ่ายพลเรือนเขต อบต.กวางโจน ที่มีพื้นที่ป่าที่อาจเกิดไฟฟ้าขึ้นได้จัดทำแผนป้องกันและระงับอัคคีภัยจากไฟฟ้า โดยจัดระบบการปฏิบัติให้สามารถป้องกันและระงับอัคคีภัยจากไฟฟ้าให้ได้ตามแต่ละสถานการณ์ของพื้นที่ โดยอาศัยอำนาจหน้าที่ที่มีตามกฎหมายรวมทั้งจัดให้มีข้อมูลสำคัญในการอำนวยการดับเพลิงประกอบไว้ในแผน ดังนี้

- 1) ข้อมูลรถยนต์ดับเพลิง รถยนต์กู้ภัย รถบรรทุกน้ำ รถบันไดเลื่อน เป็นต้น
- 2) อัตรากำลังเจ้าหน้าที่ฝ่ายต่างๆ ในการป้องกัน และ ระงับอัคคีภัย และไฟฟ้า
- 3) สถานที่เสี่ยงภัยและรายละเอียดของสถานที่โดยชัดเจน
- 4) รายชื่อวัตถุอันตรายที่มีอยู่ในพื้นที่ ซึ่งอาจเป็นสาเหตุให้เกิดเพลิงไหม้พร้อมวิธีการป้องกันและวิธีการดับเพลิง
- 5) รายชื่อผู้บังคับบัญชาเจ้าหน้าที่และหน่วยงานที่เกี่ยวข้องพร้อมกับการติดต่อสื่อสาร
- 6) ประสานการวางแผน และปฏิบัติงาน กับหน่วยงานที่เกี่ยวข้อง ได้แก่ กรมทรัพยากรธรรมชาติและสิ่งแวดล้อม เพื่อจัดเตรียมการป้องกันภัยให้เหมาะสมและถูกต้องตามหลักวิชาการ ในการป้องกันและระงับไฟฟ้า เช่น การจัดทำแนวกันไฟ เป็นต้น
- 7) แหล่งน้ำแหล่งทรัพยากรที่จำเป็น

2.1.2 การจัดระบบการแจ้งเตือนภัยโดยจัดระบบการแจ้งเหตุในพื้นที่ดังนี้

- 1) กองอำนวยการป้องกันภัยฝ่ายพลเรือนอำเภอหรือจังหวัด รวมทั้งหน่วยอาสาสมัครป้องกันภัยฝ่ายพลเรือนแล้วแต่กรณี มีหน้าที่ในการรับแจ้งเหตุ
- 2) ในกรณีที่เกิดเหตุ ต่อกองอำนวยการป้องกันภัยฝ่ายพลเรือน อบต.กวางโจน ให้เป็นไปตามระบบ การแจ้งเหตุเพลิงไหม้ปกติ ได้แก่ การรับแจ้งเหตุของฝ่ายป้องกันและบรรเทาสาธารณภัย หมายเลขโทรศัพท์ 044-878210 ,085-4171669, 044-878277-112

2.1.3 ดำเนินมาตรการป้องกันกาเกิดไฟฟ้าโดย

- 1) จัดการเชื้อเพลิงด้วยการจัดทำแนวกันไฟหรือจัดการกับพื้นที่ ที่มีความล่อแหลมต่อการเกิดไฟฟ้า
- 2) จัดทำป้ายประชาสัมพันธ์ชี้แจงประชาชนในพื้นที่ตำบล หมู่บ้านต่างๆ ที่อาศัยอยู่ในแนวกันชน หรือผู้พบเห็นได้เกิดความรักและห่วงแหนในทรัพยากรป่าไม้ สัตว์ป่า เพื่อร่วมมือป้องกันและระงับไฟฟ้า

/3) ผนวรงค์...

3) รมรตประชาลัมพันธ์ ให้ประชาชนได้ทราบถึงผลเสีย จากไฟป่า และชักชวนให้ร่วมมือกับทางราชการในการป้องกันไฟป่า รวมถึงการขอความร่วมมือจากสื่อมวลชนท้องถิ่นช่วยเผยแพร่ข่าวสารเกี่ยวกับการป้องกันและระงับไฟป่า

4) จัดการฝึกอบรมประชาชนที่อาศัยอยู่รอบๆ พื้นที่ป่าให้มีความรู้ และมีส่วนร่วมในการป้องกันและระงับไฟป่า

2.2 การปฏิบัติเมื่อเกิดภัย

เมื่อหน่วยที่มีหน้าที่ในการรับแจ้งเหตุเพลิงไหม้ได้รับรายงานหรือรับแจ้งว่าเกิดไฟป่าขึ้นให้ปฏิบัติ ดังนี้

2.2.1 ให้ส่งเจ้าหน้าที่ออกปฏิบัติงานโดยทันทีตามแผนของหน่วยโดยอาศัยกำลัง

เจ้าหน้าที่และเครื่องมือเครื่องใช้ที่มีอยู่ในเบื้องต้น เพื่อดำเนินการในระยะฉุกเฉินและให้รายงานเหตุการณ์ให้ผู้อำนวยการป้องกันภัยฝ่ายพลเรือนเขตท้องที่รับผิดชอบทราบ พร้อมทั้งให้รายงาน

1) ผู้อำนวยการศูนย์ อปพร. อบต. กวางโจน

2) สนง. ทรัพยากรและสิ่งแวดล้อมจังหวัด เมื่อได้รับรายงานแล้ว ให้จัดเจ้าหน้าที่เข้าประจำศูนย์อำนวยการเฉพาะกิจเพื่อประสานงานให้คำปรึกษาแนะนำในการสั่งการเพื่อป้องกันและระงับไฟป่า

2.2.2 การปฏิบัติการในที่เกิดเหตุให้ดำเนินการดังนี้

1) เจ้าหน้าที่ผู้ปฏิบัติตามแผนให้รายงานสถานการณ์ความเสียหายที่เกิดขึ้นจากไฟป่าให้ผู้บังคับบัญชาทราบทุกระยะเพื่อพิจารณาสั่งการ

2) ผู้อำนวยการป้องกันภัยฝ่ายพลเรือนในท้องที่ที่เกิดเหตุ

ก.) ในกรณีเหตุเพลิงไหม้ในพื้นที่ป่าจำนวนมากให้จัดตั้งศูนย์อำนวยการเฉพาะกิจเพื่อเป็นศูนย์ ในการอำนวยการปฏิบัติและจัดเจ้าหน้าที่ประจำศูนย์ทันที การแต่งตั้งเจ้าหน้าที่ประจำศูนย์ให้พิจารณาเจ้าหน้าที่ ทรัพยากรและสิ่งแวดล้อมจังหวัด เพื่อร่วมในการอำนวยการประสานงานและให้คำปรึกษาแนะนำด้านต่างๆ

ข.) พิจารณาสั่งการให้เจ้าหน้าที่ เข้าระงับภัยที่เกิดขึ้นโดยให้ยึดความสำคัญของความปลอดภัยของเจ้าหน้าที่ดับเพลิง การช่วยเหลือผู้ประสบภัย และการรักษาความปลอดภัยของทรัพย์สินตามลำดับ

ค.) สั่งการให้เจ้าหน้าที่ดำเนินการประชาสัมพันธ์ แจ้งให้ประชาชนผู้อาศัยอยู่ในบริเวณสถานที่ที่เกิดเหตุหรือ บริเวณที่อาจได้รับผลกระทบข้างเคียงทราบเหตุการณ์ที่เกิดขึ้นเพื่อการป้องกันตัวเองให้ปลอดภัยจากไฟป่า

ง.) รายงานสถานการณ์ ให้ผู้อำนวยการป้องกันภัยฝ่ายพลเรือน ขึ้นเหนือขึ้นไปทราบจนกว่าสถานการณ์จะยุติ กรณีที่ผู้อำนวยการป้องกันภัยฝ่ายพลเรือนขึ้นเหนือขึ้นไปสั่งการอย่างไร้ให้ดำเนินการตามนั้น

จ.) ให้คำนึงถึงการควบคุมไฟป่าให้อยู่ในวงจำกัดเพื่อป้องกันมิให้ไฟป่าลุกลามออกไปในวงกว้างเป็นสำคัญ

๑.) พิจารณาสถานการณ์ที่เกิดขึ้น ว่าอยู่ในขีดความสามารถที่จะจัดการแก้ไขปัญหาได้หรือไม่ ถ้าพิจารณาแล้วว่าจำเป็นต้องร้องขอรับการสนับสนุน ให้ประสานไปยังหน่วยสนับสนุนตามที่กำหนดไว้ในแผนป้องกันภัยฝ่ายพลเรือนของแต่ละท้องที่ที่เกิดเหตุ

3) กองอำนาจการป้องกันภัยฝ่ายพลเรือนชั้นเหนือขึ้นไป หรือข้างเคียงเมื่อได้รับการร้องขอจากกองอำนาจการป้องกันภัยฝ่ายพลเรือนในบังคับบัญชาหรือข้างเคียง ให้ส่งเจ้าหน้าที่พร้อมวัสดุอุปกรณ์ไปสนับสนุน

4) หน่วยสนับสนุนการปฏิบัติ เมื่อได้รับการร้องขอ ให้พิจารณาจัดส่งเจ้าหน้าที่พร้อมวัสดุอุปกรณ์ไปยังบริเวณที่เกิดเหตุตามที่ได้รับการร้องขอ และให้ปฏิบัติ ดังนี้

ก.) เมื่อมาถึงบริเวณที่เกิดเหตุให้รายงานให้ผู้อำนาจการป้องกันภัยฝ่ายพลเรือนเขตท้องที่ทราบ ณ ศูนย์อำนาจการเฉพาะกิจเพื่อประสานการปฏิบัติ

ข.) ให้ปฏิบัติงานตามสั่งการของผู้อำนาจการป้องกันภัยฝ่ายพลเรือนเขตท้องที่เจ้าของพื้นที่หรือผู้ได้รับมอบหมาย และรายงานสถานการณ์ให้ผู้อำนาจการป้องกันภัยฝ่ายพลเรือนเขตท้องที่เจ้าของพื้นที่หรือผู้ได้รับมอบหมายทราบทุกระยะ

2.3 ขั้นตอนการฟื้นฟูบูรณะ

เมื่อเหตุการณ์ยุติลงกองอำนาจการป้องกันภัยฝ่ายพลเรือนเขตท้องที่ที่เกิดเหตุดำเนินการฟื้นฟูบูรณะความเสียหายและปฏิบัติการอื่น ๆ ที่จำเป็น ดังนี้

2.3.1 การรักษาพยาบาลผู้ได้รับอันตราย ผู้ได้รับบาดเจ็บให้เจ้าหน้าที่ในหน่วยพยาบาลพิจารณารักษาพยาบาลให้ถูกต้องตามหลักแพทย์

2.3.2 ให้ถือว่าพื้นที่ที่เกิดเหตุเป็นพื้นที่ที่ควบคุมห้ามมิให้บุคคลภายนอกเข้าไปยังที่เกิดเหตุโดยมิได้รับอนุญาตเพื่อประโยชน์ในการปฏิบัติหน้าที่ของเจ้าหน้าที่

2.3.3 ให้ดำเนินการสำรวจผู้ประสบภัยและจัดทำบัญชีเพื่อประโยชน์ในการให้ความช่วยเหลือ

ภารกิจที่ 5

การป้องกันและบรรเทาภัยจากอากาศหนาว

1.วัตถุประสงค์

1.1 เป็นแนวทางในการเตรียมการป้องกันและประสานการปฏิบัติงานระหว่างหน่วยงานต่าง ๆ ที่เกี่ยวข้อง ทั้งหน่วยปฏิบัติหลักและหน่วยสนับสนุนการปฏิบัติ เพื่อให้สามารถดำเนินการป้องกันและแก้ไขปัญหายุ่งยากจากอากาศหนาวได้อย่างรวดเร็วและมีประสิทธิภาพ

1.2 เป็นการกำหนดหน้าที่ความรับผิดชอบของหน่วยงานที่เกี่ยวข้องไว้ให้พร้อมต่อการปฏิบัติงานในระยะก่อนเกิดภัยขณะเกิดภัยและภายหลังที่ภัยได้ผ่านพ้นไปแล้ว

2.ขั้นตอนการปฏิบัติ

การปฏิบัติงานเพื่อการป้องกันและบรรเทาภัยจากอากาศหนาว เพื่อวางมาตรการเพื่อการเตรียมรับสถานการณ์ อากาศหนาวและการเผชิญภัยโดยขั้นตอนต่างๆ ดังนี้

2.1 ขั้นตอนก่อนเกิดภัย

ศูนย์อำนวยการป้องกันภัยฝ่ายพลเรือน อบต.กวางโจน ประสานงาน กับหน่วยงานที่มีหน้าที่รับผิดชอบ ในการป้องกันและช่วยเหลือผู้ประสบภัยจากอากาศหนาวดังนี้

2.1.1 การเตรียมการด้านข้อมูล ศูนย์อำนวยการป้องกันภัยฝ่ายพลเรือน อบต.กวางโจน ประสานงานกับศูนย์อำนวยการป้องกันภัยฝ่ายพลเรือนอำเภอภูเขียวสำรวจประชากรและพื้นที่ที่อาจประสบภัยหนาว เพื่อประโยชน์ในการป้องกันและช่วยเหลือผู้ประสบภัย

2.1.2 การจัดตั้งศูนย์อำนวยการเฉพาะกิจ เพื่อช่วยเหลือผู้ประสบภัยหนาวขึ้น ณ ศูนย์อำนวยการป้องกันภัยฝ่ายพลเรือน อบต.กวางโจน เพื่อรับรายงานสถานการณ์และเตรียมการป้องกันและให้ความช่วยเหลือผู้ประสบภัยหนาว

2.2 การปฏิบัติเมื่อเกิดภัย

2.2.1 ศูนย์อำนวยการป้องกันภัยฝ่ายพลเรือน อบต.กวางโจน พบว่ามีการประสพภาวะอากาศหนาวเมื่อและประชาชนประสบภัยให้พิจารณา ว่าประชาชนสามารถช่วยเหลือตัวเองได้หรือไม่ กรณีที่จะต้องให้การช่วยเหลือให้แจกจ่ายเสื้อผ้า เครื่องนุ่งห่ม วัสดุอุปกรณ์ เวชภัณฑ์ และเครื่องอุปโภคบริโภค ที่จำเป็นในการป้องกันและบรรเทาภัยไปยังพื้นที่ที่ประสบภัยทันที

2.2.2 เมื่อเกินขีดความสามารถของกองอำนวยการป้องกันภัยฝ่ายพลเรือนตำบล กวางโจน ให้รายงานขอรับการสนับสนุนจากกองอำนวยการป้องกันภัยฝ่ายพลเรือนชั้นเหนือขึ้นไป กองอำนวยการป้องกันภัยฝ่ายพลเรือนเขตท้องที่ใกล้เคียง รวมทั้งองค์กรประชาชน และประชาชนทั่วไป เพื่อให้การสนับสนุน และรายงานให้กองอำนวยการป้องกันภัยฝ่ายพลเรือนตามลำดับชั้นทราบ

2.2.3 เมื่อมีความจำเป็น ให้กองอำนวยการป้องกันภัยฝ่ายพลเรือน แห่งราชอาณาจักร กับ กระทรวงแรงงานและสวัสดิการสังคม ขอรับการสนับสนุนจากกระทรวง ทบวง กรม หน่วยงานของรัฐ รัฐวิสาหกิจ หน่วยงานทหาร องค์การประชาชน และประชาชนทั่วไป เพื่อให้การสนับสนุนด้านเสื้อผ้า เครื่องนุ่งห่ม วัสดุอุปกรณ์ เวชภัณฑ์ เครื่องอุปโภคบริโภคตามความเหมาะสม

2.3 การฟื้นฟูบูรณะ..

2.3 การฟื้นฟูบูรณะ

ให้ศูนย์อำนวยความสะดวกป้องกันภัยฝ่ายพลเรือน อบต.กวางโจน ดำเนินการฟื้นฟูบูรณะ ความเสียหาย ด้านต่าง ๆ ให้เข้าสู่สถานการณ์ปกติโดยเร็ว ดังนี้

2.3.1 สํารวจประชาชนที่เจ็บป่วย ที่ต้องให้การรักษาพยาบาล และให้การ รักษาพยาบาล ตามความเหมาะสม

2.3.2 จัดการฟื้นฟูด้านอาชีพเพื่อให้ประชาชนสามารถประกอบอาชีพได้ตามปกติ

2.3.3 ให้การสงเคราะห์สำหรับประชาชน ที่ได้รับความเสียหายด้านการเกษตร ปศุสัตว์ เป็นต้น ตามระเบียบ และหลักเกณฑ์ของทางราชการที่กำหนดไว้

ภารกิจที่ 6

การป้องกันและบรรเทาภัยจากการคมนาคมและขนส่ง

1. วัตถุประสงค์

1 เพื่อเป็นแนวทางสำหรับหน่วยปฏิบัติให้ร่วมมือกันปฏิบัติงานอย่างสอดคล้องกันแก้ไขปัญหาได้อย่างรวดเร็วและมีประสิทธิภาพ

2 เพื่อกำหนดหน้าที่ความรับผิดชอบ ของหน่วยงานที่เกี่ยวข้อง ไว้ให้พร้อมต่อการปฏิบัติงานในระลอกก่อนเกิดภัย ขณะเกิดภัย และภายหลังที่ภัยผ่านพ้นไปแล้ว

2. นิยามศัพท์

ภัยจากการคมนาคมขนส่งในความหมายตามแผนนี้ หมายความว่า ภัยจากอุบัติเหตุจากการจราจร ภัยจากระบบขนส่งมวลชนขนาดใหญ่

3. ขั้นตอนการปฏิบัติ

การดำเนินงานเพื่อป้องกันและบรรเทาภัยจากการคมนาคมและขนส่ง ซึ่งกำหนดแนวทางปฏิบัติ ดังนี้

3.1 ขั้นตอนก่อนเกิดภัย

ศูนย์อำนวยการป้องกันภัยฝ่ายพลเรือน อบต.กวางโจน ประสานงานกับหน่วยงานที่เกี่ยวข้องร่วมกันศึกษาแนวทางวางมาตรการหรือจัดทำแผนแม่บท และแผนปฏิบัติการเตรียมการป้องกันและบรรเทาผลกระทบ และความสูญเสียที่เกิดขึ้น จากการคมนาคมและขนส่ง ให้ครอบคลุมประเด็นต่างๆ ดังนี้

3.1.1 การจัดระบบข้อมูลข่าวสาร ด้านการขนส่งโดยให้กระทรวงคมนาคมเป็น

ศูนย์กลางเก็บรวบรวมข้อมูลและหน่วยงานที่เกี่ยวข้องสามารถเชื่อมข้อมูลได้

3.1.2 ให้ศูนย์อำนวยการป้องกันภัยฝ่ายพลเรือน อบต.กวางโจน จัดทำแผนที่เสี่ยงภัยระบุเส้นทางที่เกิดอุบัติเหตุซ้ำซาก เส้นทางอันตราย และให้มีการฝึกซ้อมอย่างน้อยปีละหนึ่งครั้ง

3.1.3 จัดตั้งหรือฝึกทบทวน อาสาสมัครป้องกันภัยฝ่ายพลเรือน เพื่อให้ข้อมูลข่าวสารที่ถูกต้องเกี่ยวกับอันตรายที่อาจเกิดขึ้น และวิธีปฏิบัติในการป้องกันเบื้องต้น เพื่อให้เป็นแกนนำในการเผยแพร่ไปสู่ชุมชน รวมทั้งจัดทำสื่อประชาสัมพันธ์

3.2 การปฏิบัติเมื่อเกิดภัย

ให้ปฏิบัติตามแผนดังนี้

ให้ศูนย์อำนวยการป้องกันภัยฝ่ายพลเรือน องค์การบริหารส่วนตำบลกวางโจน จัดหน่วยกู้ภัยออกเผชิญเหตุและบรรเทาภัยทันที นำผู้บาดเจ็บส่งโรงพยาบาลและประสานงานกับหน่วยงานที่เกี่ยวข้องในพื้นที่ ให้เจ้าหน้าที่ตำรวจจัดระเบียบจราจรบริเวณที่เกิดเหตุและดูแลความสงบเรียบร้อย จัดกำลังอาสาสมัครป้องกันภัยฝ่ายพลเรือน (อปพร.) เข้าช่วยเหลือการปฏิบัติงาน

หากสถานการณ์รุนแรง ให้ขอความช่วยเหลือจากศูนย์ป้องกันภัยฝ่ายพลเรือน อบต./เทศบาล
ใกล้เคียงหรือศูนย์ป้องกันภัยฝ่ายพลเรือนอำเภอ/จังหวัด แล้วแต่กรณี

3.3 การฟื้นฟูบูรณะ

เมื่อเหตุการณ์ยุติแล้ว ให้ศูนย์อำนวยการป้องกันภัยฝ่ายพลเรือน อบต. กวางโจน เป็น
ผู้รับผิดชอบดำเนินการฟื้นฟูสภาพผู้ประสบภัยให้กลับสู่สภาพปกติโดยเร็ว ดังนี้

3.3.1 จัดหน่วยบรรเทาทุกข์เพื่อช่วยเหลือสงเคราะห์ผู้ประสบภัยแบบให้เปล่า ในการ
ปฐมพยาบาลผู้บาดเจ็บ และส่งต่อเข้ารับการรักษาพยาบาลในโรงพยาบาล การขนย้าย
ผู้ประสบภัยและทรัพย์สินไปยังที่ปลอดภัย

3.3.2 สำรวจความเสียหาย และความต้องการของผู้ประสบภัย และจัดทำบัญชีไว้
เพื่อประโยชน์ในการช่วยเหลือ

3.3.3 ให้แจ้งพนักงานสอบสวนเขตท้องที่ดำเนินการสืบสวนสอบสวนถึงสาเหตุการเกิด
ภัยตามอำนาจหน้าที่

ภารกิจที่ 7

การป้องกันและบรรเทาภัยจากสารเคมีและวัตถุอันตราย

1. วัตถุประสงค์

1.1 เป็นแนวทางในการเตรียมการป้องกัน และประสานการปฏิบัติงานระหว่างหน่วยงานต่างๆที่เกี่ยวข้อง ทั้งหน่วยปฏิบัติหลักและหน่วยสนับสนุนการปฏิบัติ เพื่อให้สามารถดำเนินการป้องกันและแก้ไขได้อย่างรวดเร็วและมีประสิทธิภาพ

1.2 เป็นการกำหนดหน้าที่ความรับผิดชอบของหน่วยงานที่เกี่ยวข้องไว้ให้พร้อมต่อการปฏิบัติงานในระยะก่อนเกิดภัย ขณะเกิดภัย และภายหลังที่ภัยได้ผ่านพ้นไปแล้ว

1.3 เป็นการป้องกันการเกิดภัยจากสารเคมี การรั่วไหล การเกิดเพลิงไหม้ การระเบิด การแพร่กระจายทั้งขณะการขนย้าย การบรรจุ การเก็บ

2. คำนิยามศัพท์

สารเคมีอันตรายหมายถึง ธาตุ หรือสาร ที่ประกอบกันและทำให้เกิดอันตราย เช่นวัตถุระเบิด ใต้ ก๊าซ ของเหลวไวไฟ สารตัวประกอบ สารมีพิษติดเชื้อได้ สารกัมมันตภาพรังสี สารกัดกร่อน สารหรือวัตถุอื่นที่อาจเป็นอันตราย ต่อร่างกาย หรือวัตถุอันตรายที่สหประชาชาติกำหนด

3. ขั้นตอนการปฏิบัติ

3.1 ขั้นตอนการเตรียมการ

3.1.1 การตรวจสอบสถานประกอบกิจการ สํารวจปริมาณ ประเภท แผนที่ตั้ง แผนที่ผัง การขนย้าย

3.1.2 จัดวางมาตรการควบคุมผู้ประกอบกิจการให้มีระบบการรักษาความปลอดภัย การควบคุม จัดให้มีเครื่องมือดับเพลิง และตรวจสอบภาชนะเก็บกัก

3.1.3 การเตรียมกำลังเจ้าหน้าที่กองอำนวยการป้องกันภัยฝ่ายพลเรือน อบต. กวางโจน มีหน้าที่ซักซ้อมฝึกซ้อมอบรม และแบ่งหน้าที่รับผิดชอบในการป้องกันและบรรเทาภัยที่เกิดขึ้น

3.1.4 จัดตั้งหน่วยกู้ภัย ประจำยังศูนย์อำนวยการป้องกันภัยฝ่ายพลเรือน อบต. กวางโจน โดยเจ้าหน้าที่รัฐร่วมกับเอกชน และหน่วยงานที่เกี่ยวข้อง

3.1.5 จัดเจ้าหน้าที่ผู้เชี่ยวชาญจากส่วนราชการ หน่วยงานที่เกี่ยวข้องเพื่อช่วยในการฝึกอบรมความรู้ในการป้องกันและบรรเทาภัย

3.1.6 จัดเจ้าหน้าที่รักษาพยาบาลจากสถานพยาบาลทั้งภาครัฐและเอกชน เข้าประจำศูนย์อำนวยการป้องกันภัยฝ่ายพลเรือนเขตท้องที่

3.2 การปฏิบัติเมื่อเกิดภัย

3.2.1 ให้หาข้อมูลเกี่ยวกับสารเคมีและวัตถุอันตรายบริเวณเกิดเหตุให้มากที่สุด เช่นชื่อ ประเภท ปริมาณ การเก็บกัก ลักษณะการเกิด เวลา

3.2.2 ให้เจ้าหน้าที่ที่ได้รับแจ้งเหตุ รายงานผู้อำนวยการป้องกันภัยฝ่ายพลเรือน รับทราบ และรายงานผู้บังคับบัญชาชั้นเหนือขึ้นไปให้ทราบ

/3.2.3 ให้จัดตั้งศูนย์อำนวยการเฉพาะกิจ

3.2.3 ให้จัดตั้งศูนย์อำนวยความสะดวกเฉพาะกิจ แล้วดำเนินการขั้นต้น ดังนี้

- 1) แจ้งเตือนภัยให้ประชาชนหลบภัย ในที่ที่ปลอดภัย
- 2) แจ้งเจ้าหน้าที่ไฟฟ้าในพื้นที่ดำเนินการหยุดปล่อยกระแสไฟฟ้าเพื่อป้องกันเหตุเพลิงไหม้

3.2.4 ให้จัดหน่วยกู้ภัยขึ้นในศูนย์อำนวยความสะดวกเฉพาะกิจ ที่มีขีดความสามารถในการปฏิบัติในการกู้ภัย แบ่งเป็น

1) ชุดเคลื่อนที่เร็ว ให้ส่งชุดกู้ภัยที่มีความรู้ ความชำนาญ เฉพาะด้านเกี่ยวกับสารเคมีเข้าระงับเหตุ หรือ

2) ชุดสนับสนุน ประกอบด้วย เจ้าหน้าที่ไฟฟ้า เจ้าหน้าที่ประปา พนักงานดับเพลิง ตำรวจหน่วยพยาบาล เจ้าหน้าที่สื่อสาร และเจ้าหน้าที่หน่วยอื่นที่จำเป็นพร้อมเครื่องมือเครื่องใช้เข้าประจำศูนย์เฉพาะกิจที่ตั้งไว้ เมื่อชุดเคลื่อนที่เร็วได้เคลื่อนที่ไปยังพื้นที่ ที่ได้รับความเสียหาย และได้ดำเนินการกู้ภัยตามขีดความสามารถแล้ว ให้รายงานขอรับการสนับสนุนจากหน่วยสนับสนุน หากพบว่าเกินขีดความสามารถ

3.2.5 ให้มีการจัดระบบรักษาความปลอดภัย บริเวณที่ได้รับความเสียหายโดยเฉพาะบริเวณอาคาร โดยการประกาศเป็นบริเวณควบคุม ห้ามผู้ไม่เกี่ยวข้องเข้าไปในพื้นที่ที่กำหนดเพื่อความสะดวกต่อการปฏิบัติของเจ้าหน้าที่ รวมทั้งการจัดการจราจรบริเวณที่ประสบภัย

3.2.6 หรือประสานการปฏิบัติกับผู้ที่กองอำนวยความสะดวกป้องกันภัยฝ่ายพลเรือนระดับจังหวัด มีหน้าที่ในการอำนวยความสะดวก ควบคุมดูแล สนับสนุนการปฏิบัติ โดยการเข้าไปอำนวยความสะดวกในที่เกิดเหตุ โดยผู้อำนวยความสะดวกป้องกันภัยฝ่ายพลเรือนจังหวัด ผู้อำนวยความสะดวกป้องกันภัยฝ่ายพลเรือนภาค ได้รับมอบหมาย

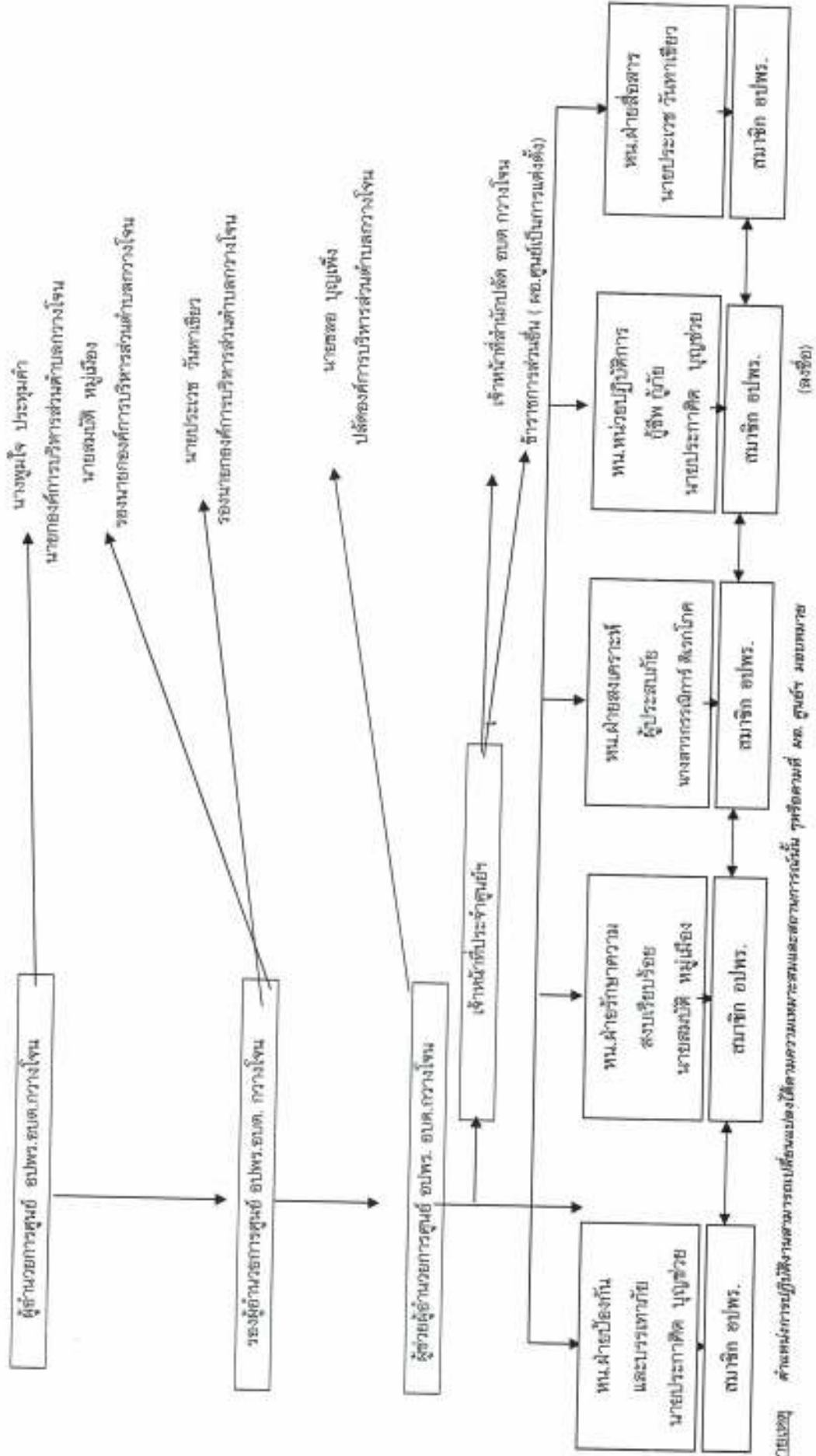
3.3 การฟื้นฟูบูรณะ

เมื่อเหตุการณ์ยุติแล้ว ให้ผู้อำนวยความสะดวกป้องกันภัยฝ่ายพลเรือน อบต. กว้างใจน ปฏิบัติตามขั้นตอน ตามแผนที่กำหนดไว้และให้ปฏิบัติเพิ่มเติมดังนี้

3.3.1 จัดเจ้าหน้าที่ฝ่ายรักษาพยาบาล พิจารณารักษาผู้เจ็บป่วยให้ถูกต้องตามลักษณะของสารเคมี และวัดดูอันตรายแต่ละประเภทเมื่อเกินขีดความสามารถให้จัดส่งเข้ารับการรักษาในสถานพยาบาลระดับจังหวัด หรือสถานพยาบาลใกล้เคียง โดยคำนึงถึงความปลอดภัยในชีวิตของผู้ป่วย และเจ้าหน้าที่เป็นสำคัญ

3.3.2 ให้ผู้เชี่ยวชาญเกี่ยวกับสารเคมีและวัดดูอันตรายจากหน่วยสนับสนุนเข้าไปยังบริเวณที่เสียหาย และตรวจสอบว่ามีผลกระทบข้างเคียงหรือตกค้างอยู่หรือไม่ เพื่อดำเนินการแก้ไขให้ปลอดภัยจากสารตกค้างต่อไป

การจัดหน่วยอาสาสมัครและกาปกครองบังคับบัญชา
ศูนย์ อปพร. อบต.กรวางใจ



*หมายเหตุ ตำแหน่งการปฏิบัติงานสามารถเปลี่ยนแปลงได้ตามความเหมาะสมและสถานการณ์อื่น ๆ หรือตามที่ คส. ศูนย์ มอบหมาย (ลงชื่อ)

(นางพูนใจ ประทุมคำ)
ผู้อำนวยการศูนย์ อปพร. อบต.กรวางใจ

